

Управление Федеральной службы
государственной статистики
по г. Санкт-Петербургу и Ленинградской области
(ПЕТРОСТАТ)

**Основные показатели
демографических процессов
в Ленинградской области
в 2017 году**

СТАТИСТИЧЕСКИЙ СБОРНИК

Исх. № ВС – 140/946
от 21.11.2018 г.

Редакционная коллегия:

О.Н. Никифоров – председатель редакционной коллегии
Л.В. Дмитриева, В.В. Скогорев, С.П. Соловьева,
Л.М. Федорова, А.И. Филиппова, Л.П. Яковлева

«Основные показатели демографических процессов в Ленинградской области в 2017 году» Статистический сборник/Петростат – СПб., 2018 – 99 с.

В сборнике представлены данные о численности и составе населения по возрасту и полу, общие показатели воспроизводства населения, сведения о браках и разводах, рождаемости, смертности и миграции населения Ленинградской области. В сборник включено более 60 таблиц и графиков. По ряду показателей информация представлена по муниципальным образованиям Ленинградской области. Отдельные данные приведены в сравнении с данными по Российской Федерации в целом, Москве, Московской области и субъектам РФ, находящимся в пределах Северо-Западного федерального округа.

Для высшего управленческого персонала, руководителей и работников организаций, научных, предпринимательских и банковских кругов, профессорско-преподавательского состава, аспирантов и студентов экономических вузов, других заинтересованных пользователей.

Код издания
по каталогу 14000218

E-mail: pcs@stat78.spb.ru
<http://petrostat.gks.ru>
© Петростат, 2018

В сборнике приняты условные обозначения:

- явление отсутствует
- ... данных не имеется
- 0,0 величина явления меньше единицы измерения
- x сопоставление невозможно

Список сокращений:

- тыс. тысяча
- млн. миллион
- г. город
- ГП городское поселение
- СП сельское поселение

В отдельных случаях незначительные расхождения между итогом и суммой слагаемых объясняются округлением данных.

Петростат является собственником государственной статистической информации на территории Санкт-Петербурга и Ленинградской области и обладает исключительными правами на издание и распространение статистических публикаций. При использовании материалов органов государственной статистики ссылка на источник обязательна.

СОДЕРЖАНИЕ

ЧИСЛЕННОСТЬ НАСЕЛЕНИЯ, на начало года	7
ЧИСЛЕННОСТЬ НАСЕЛЕНИЯ МУНИЦИПАЛЬНЫХ РАЙОНОВ И ГОРОДСКОГО ОКРУГА, на начало года	8
ЧИСЛЕННОСТЬ НАСЕЛЕНИЯ МУНИЦИПАЛЬНЫХ ОБРАЗОВАНИЙ на 1 января 2018 года	9
ЧИСЛЕННОСТЬ НАСЕЛЕНИЯ ПО ОСНОВНЫМ ВОЗРАСТНЫМ ГРУППАМ, на начало года	16
СОСТАВ НАСЕЛЕНИЯ ПО ПОЛУ И ВОЗРАСТУ на 1 января 2018 года	19
РАСПРЕДЕЛЕНИЕ НАСЕЛЕНИЯ ПО ПОЛУ И ВОЗРАСТУ на 1 января 2018 года (диаграмма)	22
ЕСТЕСТВЕННОЕ ДВИЖЕНИЕ НАСЕЛЕНИЯ	23
ОБЩИЕ КОЭФФИЦИЕНТЫ РОЖДАЕМОСТИ И СМЕРТНОСТИ, (диаграмма)	24
РАСПРЕДЕЛЕНИЕ РОДИВШИХСЯ И УМЕРШИХ ПО КАЛЕНДАРНЫМ МЕСЯЦАМ в 2017 году (диаграмма)	25
ЕСТЕСТВЕННОЕ ДВИЖЕНИЕ НАСЕЛЕНИЯ ПО МУНИЦИПАЛЬНЫМ РАЙОНАМ И ГОРОДСКОМУ ОКРУГУ	26
ЕСТЕСТВЕННОЕ ДВИЖЕНИЕ НАСЕЛЕНИЯ ПО МУНИЦИПАЛЬНЫМ РАЙОНАМ И ГОРОДСКОМУ ОКРУГУ в 2017 году (диаграмма)	29
РАСПРЕДЕЛЕНИЕ РОДИВШИХСЯ ПО ПОЛУ	30
СООТНОШЕНИЕ РОДИВШИХСЯ ПО ПОЛУ (диаграмма)	30
РАСПРЕДЕЛЕНИЕ РОДИВШИХСЯ ПО ОЧЕРЕДНОСТИ РОЖДЕНИЯ И ВОЗРАСТУ МАТЕРИ в 2017 году	31
РАСПРЕДЕЛЕНИЕ РОДИВШИХСЯ ПО ОЧЕРЕДНОСТИ РОЖДЕНИЯ И ВОЗРАСТУ МАТЕРИ в 2017 году, в % (диаграмма)	31
РАСПРЕДЕЛЕНИЕ РОДИВШИХСЯ ПО ОЧЕРЕДНОСТИ РОЖДЕНИЯ	32
РАСПРЕДЕЛЕНИЕ РОДИВШИХСЯ ПО ВОЗРАСТУ МАТЕРИ	33
РАСПРЕДЕЛЕНИЕ РОДИВШИХСЯ ПО ВОЗРАСТУ МАТЕРИ, в % (диаграмма)	33
СУММАРНЫЙ КОЭФФИЦИЕНТ РОЖДАЕМОСТИ, (диаграмма)	34
ВОЗРАСТНЫЕ КОЭФФИЦИЕНТЫ РОЖДАЕМОСТИ	34
РАСПРЕДЕЛЕНИЕ РОДИВШИХСЯ У МАТЕРЕЙ, НЕ СОСТОЯВШИХ В ЗАРЕГИСТРИРОВАННОМ БРАКЕ, ПО ВОЗРАСТУ МАТЕРИ	35
РЕГИСТРАЦИЯ НОВОРОЖДЕННЫХ ВНЕ БРАКА в 2017 году (диаграмма)	35
РАСПРЕДЕЛЕНИЕ УМЕРШИХ ПО ВОЗРАСТУ	36
ВОЗРАСТНЫЕ КОЭФФИЦИЕНТЫ СМЕРТНОСТИ	39
СМЕРТНОСТЬ НАСЕЛЕНИЯ ПО ОСНОВНЫМ ВОЗРАСТНЫМ ГРУППАМ	41
РАСПРЕДЕЛЕНИЕ УМЕРШИХ ПО ОСНОВНЫМ КЛАССАМ И ОТДЕЛЬНЫМ ПРИЧИНАМ СМЕРТИ	42

РАСПРЕДЕЛЕНИЕ УМЕРШИХ ПО ОСНОВНЫМ КЛАССАМ И ОТДЕЛЬНЫМ ПРИЧИНАМ СМЕРТИ в 2017 году, % (диаграмма)	45
РАСПРЕДЕЛЕНИЕ УМЕРШИХ ПО ПОЛУ, ОСНОВНЫМ КЛАССАМ И ОТДЕЛЬНЫМ ПРИЧИНАМ СМЕРТИ.....	46
СМЕРТНОСТЬ ПО ПОЛУ И ОСНОВНЫМ КЛАССАМ ПРИЧИН СМЕРТИ в 2017 году, в % (диаграмма)	48
РАСПРЕДЕЛЕНИЕ УМЕРШИХ В ТРУДОСПОСОБНОМ ВОЗРАСТЕ ПО ПОЛУ, ОСНОВНЫМ КЛАССАМ И ОТДЕЛЬНЫМ ПРИЧИНАМ СМЕРТИ	49
СМЕРТНОСТЬ В ТРУДОСПОСОБНОМ ВОЗРАСТЕ ПО ПОЛУ И ОСНОВНЫМ КЛАССАМ ПРИЧИН СМЕРТИ в 2017 году, в % (диаграмма).....	52
СМЕРТНОСТЬ ОТ ПРИЧИН, СВЯЗАННЫХ С УПОТРЕБЛЕНИЕМ АЛКОГОЛЯ	53
СМЕРТНОСТЬ ОТ ПРИЧИН, СВЯЗАННЫХ С УПОТРЕБЛЕНИЕМ АЛКОГОЛЯ, в % (диаграмма).....	53
МЛАДЕНЧЕСКАЯ СМЕРТНОСТЬ	54
СТРУКТУРА МЛАДЕНЧЕСКОЙ СМЕРТНОСТИ ПО ПРИЧИНАМ, % (диаграмма).....	54
ПЕРИНАТАЛЬНАЯ СМЕРТНОСТЬ.....	55
ОЖИДАЕМАЯ ПРОДОЛЖИТЕЛЬНОСТЬ ЖИЗНИ ПРИ РОЖДЕНИИ.....	56
ОЖИДАЕМАЯ ПРОДОЛЖИТЕЛЬНОСТЬ ЖИЗНИ ПРИ РОЖДЕНИИ (диаграмма)	56
ОЖИДАЕМАЯ ПРОДОЛЖИТЕЛЬНОСТЬ ПРЕДСТОЯЩЕЙ ЖИЗНИ ДЛЯ ОТДЕЛЬНЫХ ВОЗРАСТНЫХ ГРУПП за 2017 год.....	57
БРАКИ ПО ВОЗРАСТАМ ЖЕНИХА И НЕВЕСТЫ	58
БРАКИ ПО МЕСЯЦАМ РЕГИСТРАЦИИ	60
РАЗВОДЫ ПО МЕСЯЦАМ РЕГИСТРАЦИИ	60
РАЗВОДЫ ПО ВОЗРАСТАМ БЫВШИХ СУПРУГОВ.....	61
РАСТОРГНУТЫЕ БРАКИ ПО ЧИСЛУ ОБЩИХ ДЕТЕЙ В ВОЗРАСТЕ ДО 18 ЛЕТ У БЫВШИХ СУПРУГОВ	63
ОБЩИЕ ИТОГИ МИГРАЦИИ НАСЕЛЕНИЯ.....	64
ВОЗРАСТНОЙ СОСТАВ МИГРАНТОВ.....	65
ВОЗРАСТНО-ПОЛОВОЙ СОСТАВ МИГРАНТОВ в 2017 году.....	68
РАСПРЕДЕЛЕНИЕ МИГРАНТОВ ПО ПОЛУ И ВОЗРАСТНЫМ ГРУППАМ в 2017 году, в % (диаграмма)	69
ОБЩИЕ ИТОГИ МИГРАЦИИ НАСЕЛЕНИЯ ПО ТЕРРИТОРИЯМ ПРИБЫТИЯ И ВЫБЫТИЯ	70
МЕЖДУНАРОДНАЯ МИГРАЦИЯ НАСЕЛЕНИЯ	71
ИЗМЕНЕНИЯ В АДМИНИСТРАТИВНО-ТЕРРИТОРИАЛЬНОМ И МУНИЦИПАЛЬНОМ УСТРОЙСТВЕ	73

ПРИЛОЖЕНИЯ	79
ЧИСЛЕННОСТЬ НАСЕЛЕНИЯ, на начало года.....	80
ЧИСЛЕННОСТЬ НАСЕЛЕНИЯ ПО ОСНОВНЫМ ВОЗРАСТНЫМ ГРУППАМ на 1 января 2018 года.....	81
КОЭФФИЦИЕНТЫ НАГРУЗКИ НА ТРУДОСПОСОБНОЕ НАСЕЛЕНИЕ, на начало года.....	84
ОБЩИЕ КОЭФФИЦИЕНТЫ РОЖДАЕМОСТИ, СМЕРТНОСТИ И ЕСТЕСТВЕННОГО ПРИРОСТА (УБЫЛИ) НАСЕЛЕНИЯ.....	87
ОБЩИЕ КОЭФФИЦИЕНТЫ БРАЧНОСТИ И РАЗВОДИМОСТИ.....	88
МЛАДЕНЧЕСКАЯ СМЕРТНОСТЬ.....	89
МАТЕРИНСКАЯ СМЕРТНОСТЬ.....	90
СРЕДНЕГОДОВАЯ ЧИСЛЕННОСТЬ НАСЕЛЕНИЯ ПО ОТДЕЛЬНЫМ СТРАНАМ МИРА.....	91
ОБЩИЕ КОЭФФИЦИЕНТЫ РОЖДАЕМОСТИ, СМЕРТНОСТИ И ЕСТЕСТВЕННОГО ПРИРОСТА (УБЫЛИ) НАСЕЛЕНИЯ ПО ОТДЕЛЬНЫМ СТРАНАМ МИРА.....	93
ОЖИДАЕМАЯ ПРОДОЛЖИТЕЛЬНОСТЬ ЖИЗНИ ПРИ РОЖДЕНИИ ПО ОТДЕЛЬНЫМ СТРАНАМ МИРА.....	95
ЧИСЛЕННОСТЬ БЕЖЕНЦЕВ, ВЫНУЖДЕННЫХ ПЕРЕСЕЛЕНЦЕВ И ЛИЦ, ПОЛУЧИВШИХ ВРЕМЕННОЕ УБЕЖИЩЕ.....	96
МЕТОДОЛОГИЧЕСКИЕ ПОЯСНЕНИЯ.....	97

**ЧИСЛЕННОСТЬ НАСЕЛЕНИЯ,
на начало года**

	Тыс. человек			В % к предыдущему году		
	все насе- ление	в том числе:		все насе- ление	в том числе:	
		город- ское	сель- ское		город- ское	сель- ское
2002 (на 9 октября) ¹⁾	1669,2	1108,8	560,4	х	х	х
2010 (на 14 октября) ¹⁾	1716,9	1127,6	589,3	х	х	х
2011	1718,6	1128,3	590,3	100,8	100,6	101,3
2012	1733,9	1133,8	600,1	100,9	100,5	101,7
2013	1751,1	1141,3	609,8	101,0	100,7	101,6
2014	1763,9	1144,7	619,2	100,7	100,3	101,5
2015	1775,5	1146,5	629,0	100,7	100,2	101,6
2016	1778,9	1142,4	636,5	100,2	99,6	101,2
2017	1791,9	1147,5	644,4	100,7	100,4	101,2
2018	1813,8	1157,1	656,7	101,2	100,8	101,9

¹⁾ Итоги Всероссийских переписей населения

**ЧИСЛЕННОСТЬ НАСЕЛЕНИЯ МУНИЦИПАЛЬНЫХ РАЙОНОВ
И ГОРОДСКОГО ОКРУГА, на начало года**

	<i>Тыс. человек</i>					
	2013	2014	2015	2016	2017	2018
Ленинградская область	1751,1	1763,9	1775,5	1778,9	1791,9	1813,8
в том числе:						
муниципальные районы						
Бокситогорский	52,3	51,9	51,3	50,8	50,4	50,0
Волосовский	50,8	51,4	51,9	51,8	51,9	51,7
Волховский	94,9	95,0	93,3	92,3	91,3	90,2
Всеволожский	274,6	285,8	296,4	307,8	326,8	354,7
Выборгский	205,7	205,1	204,8	204,0	202,8	201,2
Гатчинский	241,6	244,4	246,2	246,0	245,6	244,3
Кингисеппский	79,2	79,7	79,7	79,1	78,7	78,8
Киришский	65,0	64,6	64,5	64,2	63,7	62,5
Кировский	104,7	104,3	105,2	104,6	105,1	105,7
Лодейнопольский	30,1	29,8	29,9	29,7	29,2	28,9
Ломоносовский	69,9	70,0	69,3	69,6	69,9	71,9
Лужский	77,1	76,1	75,8	75,0	74,1	72,8
Подпорожский	31,1	30,8	30,5	30,2	29,7	28,9
Приозерский	63,2	62,8	63,0	62,6	62,0	61,7
Сланцевский	43,6	43,4	43,9	43,6	43,2	42,8
Тихвинский	71,0	70,7	70,5	70,0	69,8	69,9
Тосненский	129,3	131,0	131,9	130,0	129,7	129,8
городской округ						
Сосновоборский	67,0	67,1	67,4	67,6	68,0	68,0

**ЧИСЛЕННОСТЬ НАСЕЛЕНИЯ МУНИЦИПАЛЬНЫХ ОБРАЗОВАНИЙ
на 1 января 2018 года**

	Тыс. человек		
	все население	в том числе:	
		городское	сельское
Ленинградская область	1813,8	1157,1	656,7
в том числе муниципальные районы:			
Бокситогорский	50,0	39,0	11,0
городские поселения			
Бокситогорское	15,5	15,4	0,1
Пикалёвское	20,2	20,2	–
Ефимовское	3,6	3,4	0,2
сельские поселения			
Большедворское	1,6	–	1,6
Борское	3,4	–	3,4
Климовское	1,0	–	1,0
Лидское	2,3	–	2,3
Радогощинское	0,3	–	0,3
Самойловское	2,1	–	2,1
Волосовский	51,7	12,0	39,7
городское поселение			
Волосовское	12,1	12,0	0,1
сельские поселения			
Бегуницкое	5,0	–	5,0
Беседское	1,4	–	1,4
Рабитицкое	1,7	–	1,7
Большеврудское	4,0	–	4,0
Губаницкое	4,0	–	4,0
Изварское	3,4	–	3,4
Калитинское	3,9	–	3,9
Каложицкое	1,7	–	1,7
Кикеринское	2,5	–	2,5
Сельцовское	2,6	–	2,6
Клопицкое	1,7	–	1,7
Курское	2,5	–	2,5
Сабское	1,8	–	1,8
Терпилицкое	1,7	–	1,7
Зимитицкое	1,7	–	1,7

	Тыс. человек		
	все население	в том числе:	
		городское	сельское
Волховский	90,2	65,9	24,3
городские поселения			
Волховское	44,9	44,9	–
Новоладожское	8,3	8,2	0,1
Сясьстройское	13,4	12,8	0,6
сельские поселения			
Вындиноостровское	1,7	–	1,7
Иссадское	1,9	–	1,9
Колчановское	2,8	–	2,8
Пашское	4,7	–	4,7
Потанинское	1,2	–	1,2
Бережковское	1,6	–	1,6
Селивановское	1,1	–	1,1
Староладожское	2,5	–	2,5
Усадищенское	1,8	–	1,8
Хваловское	1,3	–	1,3
Кисельнинское	2,3	–	2,3
Свирицкое	0,7	–	0,7
Всеволожский	354,7	179,6	175,1
городские поселения			
Всеволожское	73,1	72,9	0,2
Сертоловское	53,0	52,5	0,5
Дубровское	7,6	7,1	0,5
Заневское	29,6	6,6	23,0
Кузьмолотовское	10,6	10,3	0,3
Морозовское	10,8	10,6	0,2
Рахьинское	7,9	3,4	4,5
Свердловское	12,1	10,6	1,5
Токсовское	7,4	5,5	1,9
сельские поселения			
Бугровское	13,4	–	13,4
Агалатовское	9,6	–	9,6
Колтушское	27,8	–	27,8
Куйвозовское	14,2	–	14,2
Лесколовское	10,3	–	10,3
Муринское	30,8	–	30,8

Продолжение

	Тыс. человек		
	все население	в том числе:	
		городское	сельское
Романовское	9,4	–	9,4
Щегловское	4,4	–	4,4
Юкковское	4,2	–	4,2
Новодевяткинское	18,4	–	18,4
Выборгский	201,2	130,9	70,3
городские поселения			
Выборгское	77,4	77,4	–
Высоцкое	1,1	1,1	–
Каменногорское	12,3	6,6	5,7
Приморское	13,7	5,7	8,0
Светогорское	19,8	18,8	1,1
Рощинское	20,8	14,4	6,3
Советское	9,3	6,9	2,4
сельские поселения			
Красносельское	5,5	–	5,5
Первомайское	9,5	–	9,5
Полянское	15,4	–	15,4
Селезнёвское	6,7	–	6,7
Гончаровское	9,7	–	9,7
Гатчинский	244,3	148,1	96,2
городские поселения			
Гатчинское	94,4	94,4	–
Коммунарское	22,1	22,1	–
Вырицкое	15,1	12,4	2,7
Дружногорское	6,0	3,6	2,4
Сиверское	19,5	12,5	7,0
Таицкое	6,9	3,1	3,8
сельские поселения			
Пудомягское	6,4	–	6,4
Большеколпанское	9,8	–	9,8
Веровское	7,2	–	7,2
Войсковицкое	6,7	–	6,7
Елизаветинское	5,9	–	5,9
Кобринское	6,2	–	6,2
Новосветское	8,3	–	8,3
Пудостьское	10,2	–	10,2
Рождественское	5,9	–	5,9

	Тыс. человек		
	все население	в том числе:	
		городское	сельское
Сусанинское	8,4	–	8,4
Сяськелевское	5,3	–	5,3
Кингисеппский	78,8	57,2	21,6
городские поселения			
Кингисеппское	46,7	46,7	–
Ивангородское	10,5	10,5	–
сельские поселения			
Большелуцкое	4,7	–	4,7
Фалилеевское	1,1	–	1,1
Котельское	3,6	–	3,6
Усть-Лужское	3,1	–	3,1
Кузёмкинское	1,4	–	1,4
Нежновское	0,9	–	0,9
Опольевское	2,8	–	2,8
Пустомержское	2,3	–	2,3
Вистинское	1,7	–	1,7
Киришский	62,5	54,8	7,7
городские поселения			
Киришское	50,9	50,9	–
Будогощское	4,9	3,9	1,0
сельские поселения			
Глажевское	2,8	–	2,8
Кусинское	1,1	–	1,1
Пчевжинское	1,3	–	1,3
Пчевское	1,5	–	1,5
Кировский	105,7	94,7	11,0
городские поселения			
Кировское	27,4	26,4	1,0
Шлиссельбургское	14,7	14,7	–
Отраденское	25,4	25,4	–
Мгинское	12,4	10,2	2,2
Назиевское	5,0	4,8	0,2
Павловское	3,7	3,2	0,5
Приладожское	6,0	5,7	0,3
Синявинское	4,3	4,3	–
сельские поселения			
Путиловское	2,4	–	2,4

Продолжение

	Тыс. человек		
	все население	в том числе:	
		городское	сельское
Суховское	1,4	–	1,4
Шумское	3,0	–	3,0
Лодейнопольский	28,9	20,3	8,6
городские поселения			
Лодейнопольское	20,2	19,5	0,7
Свирьстройское	0,8	0,8	–
сельские поселения			
Алеховщинское	3,9	–	3,9
Доможировское	2,1	–	2,1
Янегское	1,9	–	1,9
Ломоносовский	71,9	15,3	56,6
городские поселения			
Аннинское	9,4	3,9	5,5
Большеижорское	2,9	2,9	–
Виллозское	7,8	4,2	3,6
Лебяженское	5,3	4,3	1,0
сельские поселения			
Низинское	4,3	–	4,3
Пениковское	2,9	–	2,9
Гостилицкое	4,1	–	4,1
Горбунковское	9,1	–	9,1
Кипенское	5,1	–	5,1
Копорское	2,3	–	2,3
Лаголовское	3,6	–	3,6
Лопухинское	3,0	–	3,0
Оржицкое	3,1	–	3,1
Ропшинское	3,5	–	3,5
Русско-Высоцкое	5,5	–	5,5
Лужский	72,8	38,1	34,7
городские поселения			
Лужское	35,8	35,3	0,5
Толмачёвское	4,1	2,8	1,3
сельские поселения			
Володарское	1,5	–	1,5
Волошовское	1,4	–	1,4
Дзержинское	3,2	–	3,2
Заклинское	4,7	–	4,7
Мшинское	3,4	–	3,4

	Тыс. человек		
	все население	в том числе:	
		городское	сельское
Оредежское	2,7	–	2,7
Осьминское	2,9	–	2,9
Ям-Тёсовское	3,1	–	3,1
Серебрянское	1,8	–	1,8
Скребловское	3,1	–	3,1
Тёсовское	1,9	–	1,9
Торковичское	1,3	–	1,3
Ретюнское	1,9	–	1,9
Подпорожский	28,9	24,9	4,0
городские поселения			
Подпорожское	17,6	17,3	0,3
Важинское	2,8	2,5	0,3
Вознесенское	2,8	2,3	0,5
Никольское	2,8	2,8	–
сельские поселения			
Винницкое	2,9	–	2,9
Приозерский	61,7	22,7	39,0
городские поселения			
Приозерское	18,7	18,5	0,2
Кузнечинское	4,2	4,2	–
сельские поселения			
Севастьяновское	0,7	–	0,7
Раздольевское	1,7	–	1,7
Громовское	2,5	–	2,5
Запорожское	2,8	–	2,8
Красноозёрное	1,1	–	1,1
Ларионовское	2,8	–	2,8
Мельниковское	2,1	–	2,1
Мичуринское	1,8	–	1,8
Ромашкинское	7,3	–	7,3
Плодовское	2,8	–	2,8
Петровское	1,8	–	1,8
Сосновское	11,4	–	11,4
Сланцевский	42,8	32,5	10,3
городские поселения			
Сланцевское	33,4	32,5	0,9

Окончание

	Тыс. человек		
	все население	в том числе:	
		городское	сельское
сельские поселения			
Выскатское	2,1	–	2,1
Загрявское	1,1	–	1,1
Новосельское	1,7	–	1,7
Гостицкое	1,6	–	1,6
Старопольское	2,2	–	2,2
Черновское	0,7	–	0,7
Тихвинский	69,9	58,1	11,8
городское поселение			
Тихвинское	60,1	58,1	2,0
сельские поселения			
Мелегежское	1,0	–	1,0
Борское	1,6	–	1,6
Ганьковское	1,0	–	1,0
Горское	1,0	–	1,0
Цвылёвское	1,6	–	1,6
Пашозерское	0,5	–	0,5
Коськовское	0,7	–	0,7
Шугозерское	2,4	–	2,4
Тосненский	129,8	95,0	34,8
городские поселения			
Тосненское	43,3	37,5	5,8
Любанское	9,8	4,6	5,2
Никольское	23,1	22,3	0,8
Красноборское	5,2	5,1	0,1
Рябовское	3,3	3,3	–
Ульяновское	12,5	12,5	–
Фёдоровское	4,2	3,3	0,9
Форносовское	6,5	6,3	0,2
сельские поселения			
Нурминское	3,2	–	3,2
Лисинское	2,0	–	2,0
Тельмановское	14,5	–	14,5
Трубнокоборское	1,6	–	1,6
Шапкинское	0,5	–	0,5
Городской округ			
Сосновоборский	68,0	68,0	–

**ЧИСЛЕННОСТЬ НАСЕЛЕНИЯ ПО ОСНОВНЫМ ВОЗРАСТНЫМ ГРУППАМ,
на начало года**
Все население

Годы	Тыс. человек				В % к итогу			
	всего	в том числе в возрасте:			всего	в том числе в возрасте:		
		моложе трудо- способ- ного	трудо- способ- ном	старше трудо- способ- ного		моложе трудо- способ- ного	трудо- способ- ном	старше трудо- способ- ного
<i>Оба пола</i>								
2013	1751,1	243,5	1059,1	448,5	100	13,9	60,5	25,6
2014	1763,9	248,9	1055,4	459,6	100	14,1	59,8	26,1
2015	1775,5	255,3	1048,6	471,6	100	14,4	59,0	26,6
2016	1778,9	262,8	1031,5	484,6	100	14,8	58,0	27,2
2017	1791,9	269,9	1026,9	495,1	100	15,1	57,3	27,6
2018	1813,8	277,8	1030,2	505,8	100	15,3	56,8	27,9
<i>Мужчины</i>								
2013	820,6	124,5	571,1	125,0	100	15,2	69,6	15,2
2014	828,7	127,4	572,3	129,0	100	15,4	69,0	15,6
2015	834,2	130,8	569,4	134,0	100	15,7	68,2	16,1
2016	832,5	134,7	558,8	139,0	100	16,2	67,1	16,7
2017	839,1	138,3	557,5	143,3	100	16,5	66,4	17,1
2018	851,1	142,5	560,3	148,3	100	16,8	65,8	17,4
<i>Женщины</i>								
2013	930,5	119,0	488,0	323,5	100	12,8	52,4	34,8
2014	935,2	121,5	483,1	330,6	100	13,0	51,7	35,3
2015	941,3	124,5	479,2	337,6	100	13,2	50,9	35,9
2016	946,4	128,1	472,7	345,6	100	13,5	50,0	36,5
2017	952,8	131,6	469,4	351,8	100	13,8	49,3	36,9
2018	962,7	135,3	469,9	357,5	100	14,1	48,8	37,1

Городское население

Годы	Тыс. человек				В % к итогу			
	всего	в том числе в возрасте:			всего	в том числе в возрасте:		
		моложе трудо- способ- ного	трудо- способ- ном	старше трудо- способ- ного		моложе трудо- способ- ного	трудо- способ- ном	старше трудо- способ- ного
<i>Оба пола</i>								
2013	1141,3	159,6	687,1	294,5	100	14,0	60,2	25,8
2014	1144,7	163,3	681,2	300,2	100	14,3	59,5	26,2
2015	1146,5	167,0	672,9	306,6	100	14,6	58,7	26,7
2016	1142,4	171,6	657,2	313,6	100	15,0	57,5	27,5
2017	1147,5	176,5	650,3	320,7	100	15,4	56,7	27,9
2018	1157,1	181,0	647,5	328,6	100	15,6	56,0	28,4
<i>Мужчины</i>								
2013	527,8	81,8	365,1	80,9	100	15,5	69,2	15,3
2014	530,1	83,7	363,6	82,8	100	15,8	68,6	15,6
2015	531,0	85,6	360,2	85,2	100	16,1	67,8	16,1
2016	527,2	88,1	351,4	87,7	100	16,7	66,7	16,6
2017	529,9	90,6	349,0	90,3	100	17,1	65,9	17,0
2018	535,4	93,0	348,8	93,5	100	17,4	65,1	17,5
<i>Женщины</i>								
2013	613,5	77,8	322,0	213,6	100	12,7	52,5	34,8
2014	614,6	79,6	317,6	217,4	100	12,9	51,7	35,4
2015	615,5	81,4	312,7	221,4	100	13,2	50,8	36,0
2016	615,2	83,5	305,8	225,9	100	13,6	49,7	36,7
2017	617,6	85,9	301,3	230,4	100	13,9	48,8	37,3
2018	621,7	88,0	298,6	235,1	100	14,2	48,0	37,8

Сельское население

Годы	Тыс. человек				В % к итогу			
	всего	в том числе в возрасте:			всего	в том числе в возрасте:		
		моложе трудо- способ- ного	трудо- способ- ном	старше трудо- способ- ного		моложе трудо- способ- ного	трудо- способ- ном	старше трудо- способ- ного
<i>Оба пола</i>								
2013	609,8	83,8	372,0	154,0	100	13,7	61,0	25,3
2014	619,2	85,6	374,2	159,4	100	13,8	60,4	25,8
2015	629,0	88,3	375,7	165,0	100	14,1	59,7	26,2
2016	636,5	91,2	374,3	171,0	100	14,3	58,8	26,9
2017	644,4	93,4	376,6	174,4	100	14,5	58,4	27,1
2018	656,7	96,8	382,7	177,2	100	14,7	58,3	27,0
<i>Мужчины</i>								
2013	292,8	42,7	206,0	44,1	100	14,6	70,3	15,1
2014	298,6	43,7	208,7	46,2	100	14,6	69,9	15,5
2015	303,2	45,2	209,2	48,8	100	14,9	69,0	16,1
2016	305,3	46,6	207,4	51,3	100	15,3	67,9	16,8
2017	309,2	47,7	208,5	53,0	100	15,4	67,4	17,2
2018	315,7	49,5	211,4	54,8	100	15,7	67,0	17,3
<i>Женщины</i>								
2013	317,0	41,1	166,0	109,9	100	13,0	52,4	34,6
2014	320,6	41,9	165,5	113,2	100	13,1	51,6	35,3
2015	325,8	43,1	166,5	116,2	100	13,2	51,1	35,7
2016	331,2	44,6	166,9	119,7	100	13,5	50,4	36,1
2017	335,2	45,7	168,1	121,4	100	13,6	50,2	36,2
2018	341,0	47,3	171,3	122,4	100	13,9	50,2	35,9

СОСТАВ НАСЕЛЕНИЯ ПО ПОЛУ И ВОЗРАСТУ
на 1 января 2018 года

	<i>Все население</i>					
	Тыс. человек			В % к итогу		
	оба пола	мужчины	женщины	оба пола	мужчины	женщины
Все население	1813,8	851,1	962,7	100	100	100
в том числе						
в возрасте, лет:						
до 1 года	16,4	8,5	7,9	0,9	1,0	0,8
1–2	36,5	18,8	17,7	2,0	2,2	1,8
3–4	36,2	18,6	17,6	2,0	2,2	1,8
5	18,0	9,2	8,8	1,0	1,1	0,9
6	17,3	8,9	8,4	1,0	1,0	0,9
7	18,0	9,2	8,8	1,0	1,1	0,9
8–9	36,6	18,7	17,9	2,0	2,2	1,9
10–14	82,9	42,4	40,5	4,6	5,0	4,2
15	15,9	8,2	7,7	0,9	1,0	0,8
16–17	29,6	15,2	14,4	1,6	1,8	1,5
18–19	30,4	16,5	13,9	1,7	1,9	1,5
20–24	85,4	46,0	39,4	4,7	5,4	4,1
25–29	136,2	73,6	62,6	7,5	8,6	6,5
30–34	170,9	90,1	80,8	9,4	10,6	8,4
35–39	148,7	76,7	72,0	8,2	9,0	7,5
40–44	131,9	66,3	65,6	7,3	7,8	6,8
45–49	117,3	58,0	59,3	6,5	6,8	6,2
50–54	116,1	54,2	61,9	6,4	6,4	6,4
55–59	143,8	63,6	80,2	7,9	7,5	8,3
60–64	132,9	54,0	78,9	7,3	6,4	8,2
65–69	110,4	41,9	68,5	6,1	4,9	7,1
70 и старше	182,4	52,5	129,9	10,0	6,1	13,5

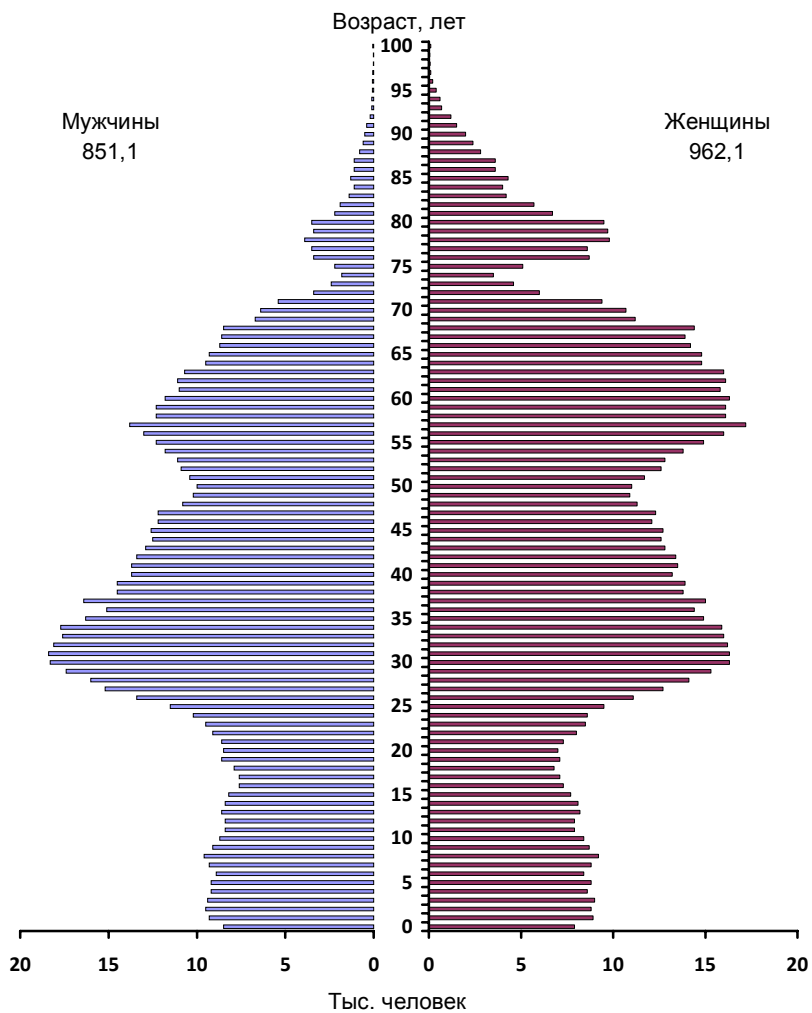
Городское население

	Тыс. человек			В % к итогу		
	оба пола	мужчины	женщины	оба пола	мужчины	женщины
Все население	1157,1	535,4	621,7	100	100	100
в том числе						
в возрасте, лет:						
до 1 года	10,8	5,6	5,2	0,9	1,0	0,8
1–2	24,3	12,6	11,7	2,1	2,4	1,9
3–4	23,2	11,9	11,3	2,0	2,2	1,8
5	11,7	6,0	5,7	1,0	1,1	0,9
6	11,3	5,8	5,5	1,0	1,1	0,9
7	11,6	6,0	5,6	1,0	1,1	0,9
8–9	23,7	12,0	11,6	2,0	2,2	1,9
10–14	53,9	27,6	26,3	4,7	5,2	4,2
15	10,5	5,4	5,1	0,9	1,0	0,8
16–17	19,6	10,1	9,5	1,7	1,9	1,5
18–19	19,1	10,2	8,9	1,7	1,9	1,4
20–24	52,4	27,8	24,6	4,5	5,2	4,0
25–29	81,9	44,7	37,2	7,1	8,3	6,0
30–34	103,9	54,7	49,2	9,0	10,2	7,9
35–39	93,3	47,6	45,7	8,1	8,9	7,4
40–44	85,9	42,4	43,5	7,4	7,9	7,0
45–49	76,3	36,9	39,4	6,6	6,9	6,3
50–54	74,8	34,2	40,6	6,4	6,4	6,5
55–59	93,4	40,4	53,1	8,1	7,5	8,6
60–64	86,5	34,1	52,4	7,5	6,4	8,4
65–69	73,0	26,9	46,1	6,3	5,0	7,4
70 и старше	116,0	32,5	83,5	10,0	6,1	13,4

Окончание

	Сельское население					
	Тыс. человек			В % к итогу		
	оба пола	мужчины	женщины	оба пола	мужчины	женщины
Все население	656,7	315,7	341,0	100	100	100
в том числе						
в возрасте, лет:						
до 1 года	5,6	2,9	2,7	0,9	0,9	0,8
1–2	12,2	6,2	6,0	1,9	2,0	1,8
3–4	13,0	6,7	6,3	2,0	2,1	1,8
5	6,3	3,2	3,1	1,0	1,0	0,9
6	6,0	3,1	2,9	0,9	1,0	0,9
7	6,4	3,2	3,2	1,0	1,0	0,9
8–9	12,9	6,6	6,3	2,0	2,1	1,8
10–14	29,0	14,8	14,2	4,4	4,7	4,2
15	5,4	2,8	2,6	0,8	0,9	0,8
16–17	10,0	5,1	4,9	1,5	1,6	1,4
18–19	11,3	6,3	5,0	1,7	2,0	1,5
20–24	33,0	18,2	14,8	5,0	5,7	4,3
25–29	54,3	28,9	25,4	8,3	9,2	7,4
30–34	67,0	35,4	31,6	10,2	11,2	9,3
35–39	55,4	29,1	26,3	8,4	9,2	7,7
40–44	46,0	23,9	22,1	7,0	7,6	6,5
45–49	41,0	21,1	19,9	6,2	6,7	5,8
50–54	41,3	20,0	21,3	6,3	6,3	6,3
55–59	50,4	23,3	27,1	7,7	7,4	7,9
60–64	46,4	19,8	26,5	7,0	6,3	7,8
65–69	37,4	15,0	22,4	5,7	4,8	6,6
70 и старше	66,4	20,0	46,4	10,1	6,3	13,6

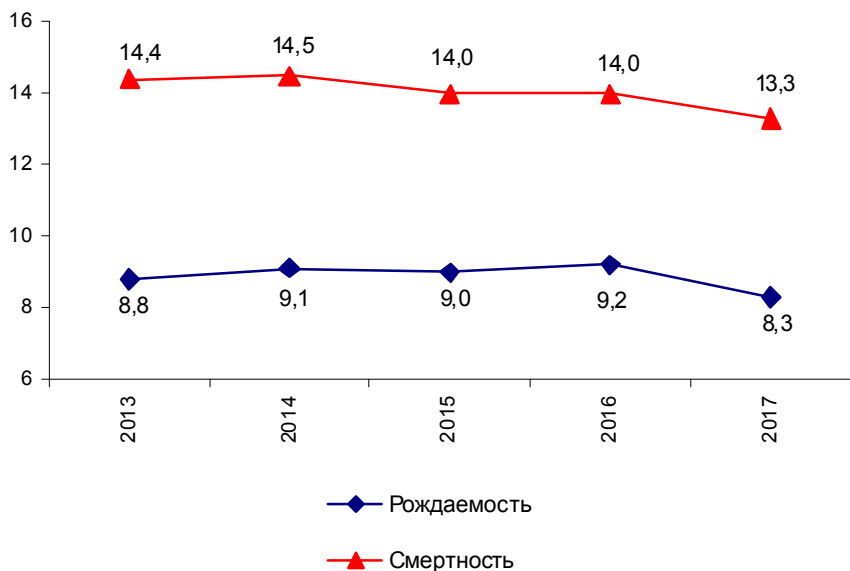
**РАСПРЕДЕЛЕНИЕ НАСЕЛЕНИЯ ПО ПОЛУ И ВОЗРАСТУ
на 1 января 2018 года**



ЕСТЕСТВЕННОЕ ДВИЖЕНИЕ НАСЕЛЕНИЯ

	2013	2014	2015	2016	2017
Тысяч человек:					
число родившихся	15,6	16,0	16,1	16,4	15,0
число умерших	25,4	25,7	24,9	25,0	24,0
в том числе детей в возрасте до 1 года, человек	90	107	97	70	68
естественный прирост, убыль (-)	-9,8	-9,7	-8,8	-8,6	-9,0
Зарегистрировано, тысяч:					
браков	10,5	10,9	10,0	9,0	9,0
разводов	8,4	8,2	7,3	7,3	7,5
Коэффициенты на 1000 человек населения:					
родившихся	8,8	9,1	9,0	9,2	8,3
умерших	14,4	14,5	14,0	14,0	13,3
в том числе детей в возрасте до 1 года, на 1000 родившихся	5,8	6,7	6,0	4,3	4,4
естественного прироста, убыли (-)	-5,6	-5,4	-5,0	-4,8	-5,0
браков	6,0	6,2	5,6	5,1	5,0
разводов	4,8	4,6	4,1	4,1	4,1

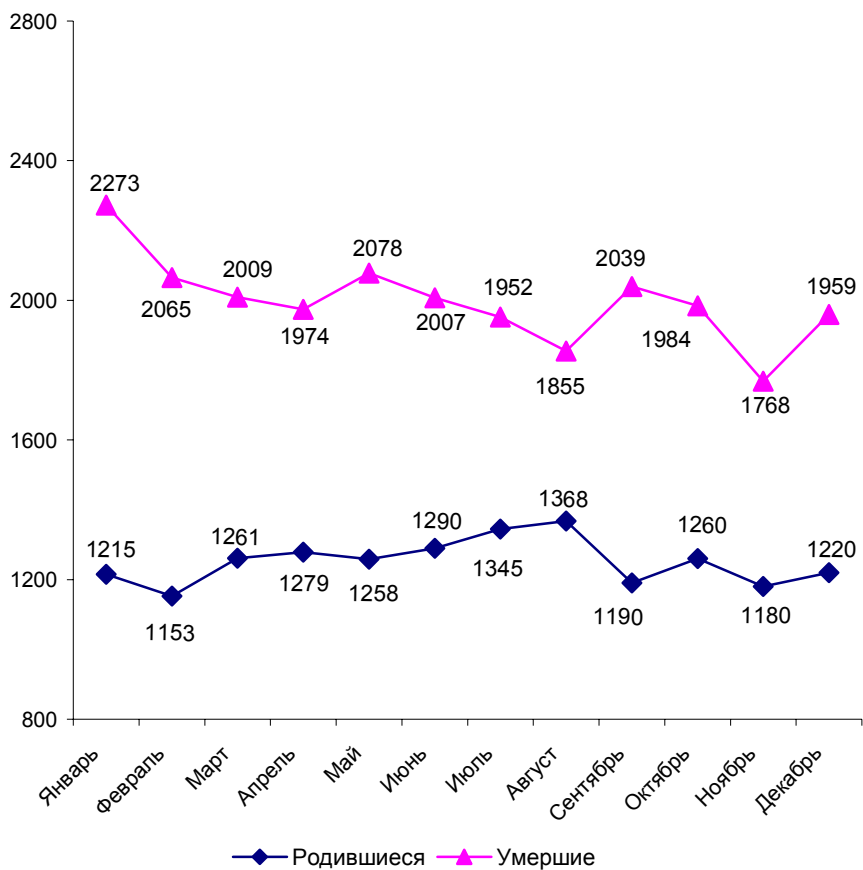
**ОБЩИЕ КОЭФФИЦИЕНТЫ РОЖДАЕМОСТИ И СМЕРТНОСТИ,
в расчете на 1000 человек населения**



В 2017 году за день в среднем регистрировалось:

рождений	–	41
смертей	–	66
браков	–	25
разводов	–	20

**ДИНАМИКА РОДИВШИХСЯ И УМЕРШИХ¹⁾
ПО КАЛЕНДАРНЫМ МЕСЯЦАМ в 2017 году**



¹⁾ Исключая умерших, месяц смерти которых не указан.

**ЕСТЕСТВЕННОЕ ДВИЖЕНИЕ НАСЕЛЕНИЯ ПО МУНИЦИПАЛЬНЫМ РАЙОНАМ
И ГОРОДСКОМУ ОКРУГУ**

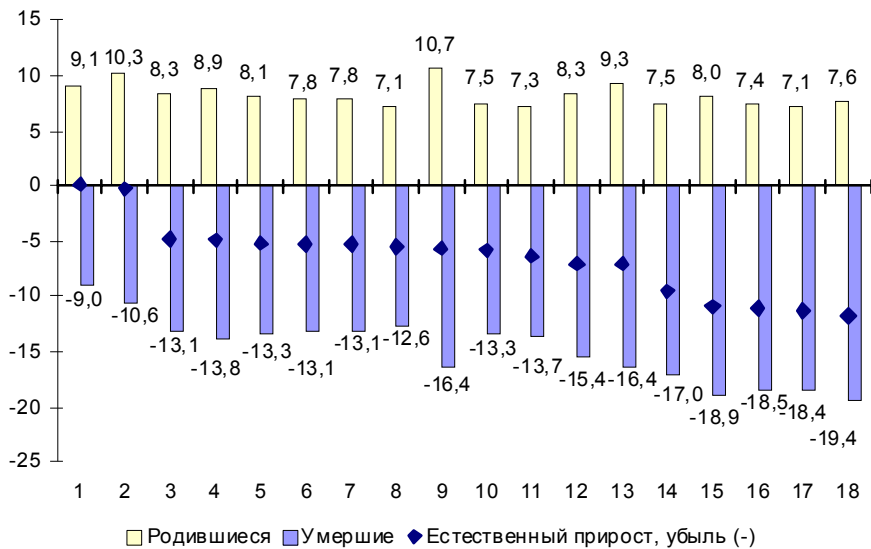
Человек

	Число родившихся				
	2013	2014	2015	2016	2017
Ленинградская область	15550	16059	16068	16358	15019
в том числе:					
муниципальные районы					
Бокситогорский	455	497	478	455	401
Волосовский	451	457	461	454	387
Волховский	837	862	781	801	753
Всеволожский	2387	2536	2698	3044	3103
Выборгский	1883	1938	1916	1929	1667
Гатчинский	2032	2059	2112	2191	1908
Кингисеппский	782	834	770	758	700
Киришский	738	715	701	697	673
Кировский	875	933	892	958	858
Лодейнопольский	300	301	285	264	217
Ломоносовский	530	529	535	536	519
Лужский	673	714	634	646	546
Подпорожский	295	269	304	266	224
Приозерский	533	578	566	560	482
Сланцевский	421	346	329	341	306
Тихвинский	672	717	717	703	653
Тосненский	1093	1100	1129	1040	923
городской округ					
Сосновоборский	593	674	760	715	699

	Число умерших				
	2013	2014	2015	2016	2017
Ленинградская область	25363	25741	24896	24958	23978
в том числе:					
муниципальные районы					
Бокситогорский	1015	983	1043	968	948
Волосовский	641	737	722	684	691
Волховский	1560	1544	1477	1456	1399
Всеволожский	3240	3505	3165	3399	3055
Выборгский	2721	2644	2557	2629	2644
Гатчинский	3384	3463	3301	3315	3212
Кингисеппский	1232	1184	1218	1138	1089
Киришский	981	1055	1008	1012	1034
Кировский	1447	1455	1404	1430	1403
Лодейнопольский	523	542	591	556	493
Ломоносовский	942	1044	953	910	974
Лужский	1538	1483	1443	1469	1358
Подпорожский	608	614	641	564	570
Приозерский	964	899	886	919	809
Сланцевский	896	817	825	889	792
Тихвинский	1193	1179	1215	1162	1147
Тосненский	1786	1874	1737	1739	1640
городской округ					
Сосновоборский	692	719	710	719	720

	Человек				
	Естественный прирост, убыль (-)				
	2013	2014	2015	2016	2017
Ленинградская область	-9813	-9682	-8828	-8600	-8959
в том числе:					
муниципальные районы					
Бокситогорский	-560	-486	-565	-513	-547
Волосовский	-190	-280	-261	-230	-304
Волховский	-723	-682	-696	-655	-646
Всеволожский	-853	-969	-467	-355	48
Выборгский	-838	-706	-641	-700	-977
Гатчинский	-1352	-1404	-1189	-1124	-1304
Кингисеппский	-450	-350	-448	-380	-389
Киришский	-243	-340	-307	-315	-361
Кировский	-572	-522	-512	-472	-545
Лодейнопольский	-223	-241	-306	-292	-276
Ломоносовский	-412	-515	-418	-374	-455
Лужский	-865	-769	-809	-823	-812
Подпорожский	-313	-345	-337	-298	-346
Приозерский	-431	-321	-320	-359	-327
Сланцевский	-475	-471	-496	-548	-486
Тихвинский	-521	-462	-498	-459	-494
Тосненский	-693	-774	-608	-699	-717
городской округ					
Сосновоборский	-99	-45	50	-4	-21

**ЕСТЕСТВЕННОЕ ДВИЖЕНИЕ НАСЕЛЕНИЯ
ПО МУНИЦИПАЛЬНЫМ РАЙОНАМ И ГОРОДСКОМУ ОКРУГУ в 2017 году,
на 1000 человек населения**



1 – Всеволожский

2 – Сосновоборский городской округ

3 – Выборгский

4 – Кингисеппский

5 – Кировский

6 – Гатчинский

7 – Приозерский

8 – Тосненский

9 – Киришский

10 – Волосовский

11 – Ломоносовский

12 – Волховский

13 – Тихвинский

14 – Лодейнопольский

15 – Бокситогорский

16 – Лужский

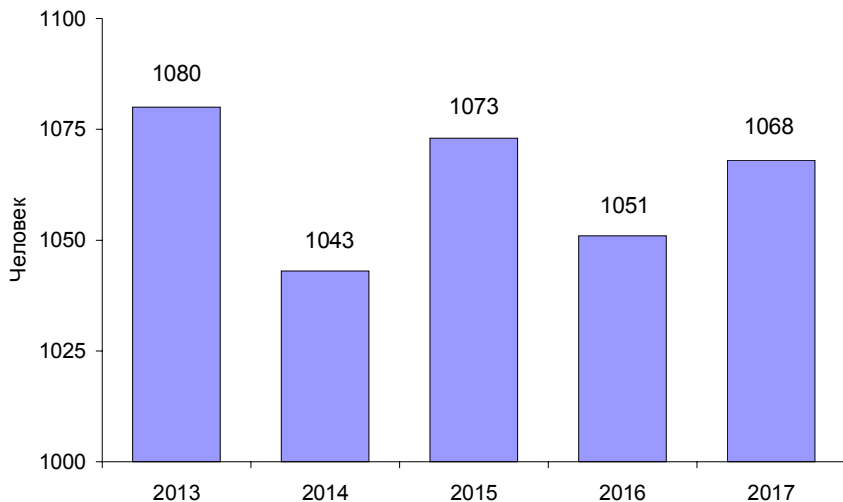
17 – Сланцевский

18 – Подпорожский

РАСПРЕДЕЛЕНИЕ РОДИВШИХСЯ ПО ПОЛУ

	2013	2014	2015	2016	2017
Всего, человек	15550	16059	16068	16358	15019
в том числе:					
мальчиков	8073	8197	8318	8384	7757
девочек	7477	7862	7750	7974	7262
В % ко всем родившимся:					
мальчиков	51,9	51,0	51,8	51,3	51,6
девочек	48,1	49,0	48,2	48,7	48,4

**СООТНОШЕНИЕ РОДИВШИХСЯ ПО ПОЛУ,
на 1000 девочек родилось мальчиков**

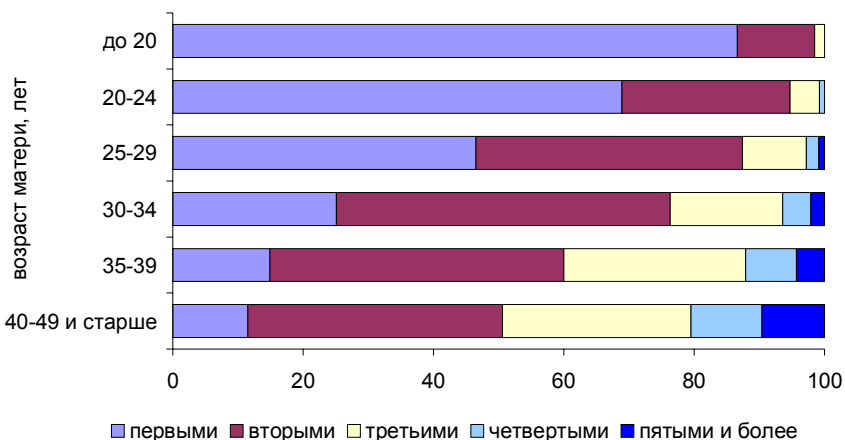


РАСПРЕДЕЛЕНИЕ РОДИВШИХСЯ ПО ОЧЕРЕДНОСТИ РОЖДЕНИЯ И ВОЗРАСТУ МАТЕРИ в 2017 году

Человек

	Всего	в том числе у матерей в возрасте, лет:					
		до 20	20–24	25–29	30–34	35–39	40–49 и старше
Всего родившихся ¹⁾	15019	478	2239	4915	4671	2225	470
в том числе по очередности рождения:							
первыми	5799	414	1541	2285	1174	331	54
вторыми	6227	57	578	2010	2391	1003	184
третьими	2160	7	101	480	811	622	136
четвертыми	534	–	17	93	199	174	51
пятыми и более	284	–	1	47	96	95	45

РАСПРЕДЕЛЕНИЕ РОДИВШИХСЯ ПО ОЧЕРЕДНОСТИ РОЖДЕНИЯ И ВОЗРАСТУ МАТЕРИ в 2017 году, в %



¹⁾ С учетом детей, родившихся у матерей, возраст которых не указан и детей, очередность рождения которых неизвестна.

РАСПРЕДЕЛЕНИЕ РОДИВШИХСЯ ПО ОЧЕРЕДНОСТИ РОЖДЕНИЯ

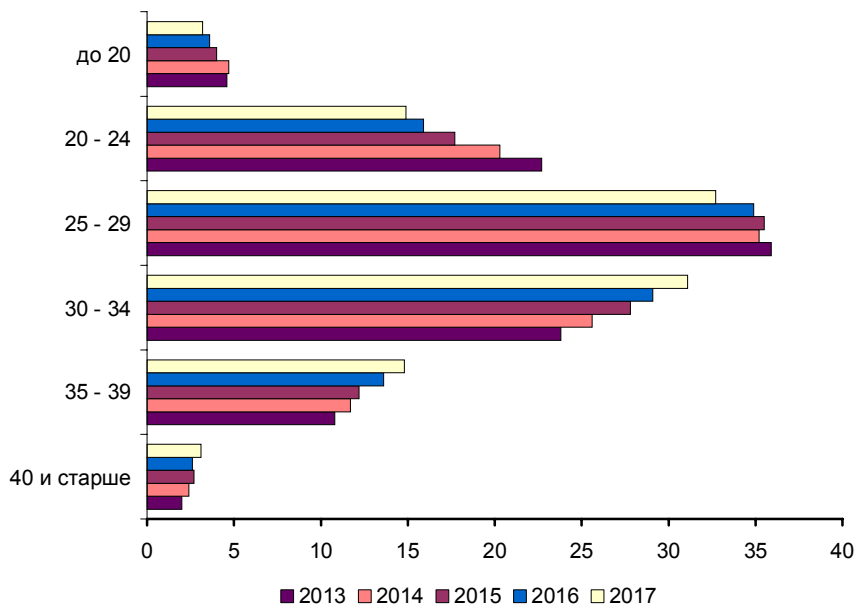
	2013	2014	2015	2016	2017
Всего родившихся, человек ¹⁾	15550	16059	16068	16358	15019
в том числе по очередности рождения:					
первыми	7133	7103	6576	6402	5799
вторыми	6233	6449	6773	6900	6227
третьими	1657	1895	2077	2291	2160
четвертыми	344	415	440	501	534
пятыми и более	175	190	199	249	284
В % к общему числу родившихся:					
первыми	45,9	44,2	40,9	39,1	38,6
вторыми	40,1	40,2	42,2	42,2	41,5
третьими	10,7	11,8	12,9	14,0	14,4
четвертыми	2,2	2,6	2,7	3,1	3,6
пятыми и более	1,1	1,2	1,2	1,5	1,9

¹⁾ С учетом детей, очередность рождения которых неизвестна.

РАСПРЕДЕЛЕНИЕ РОДИВШИХСЯ ПО ВОЗРАСТУ МАТЕРИ

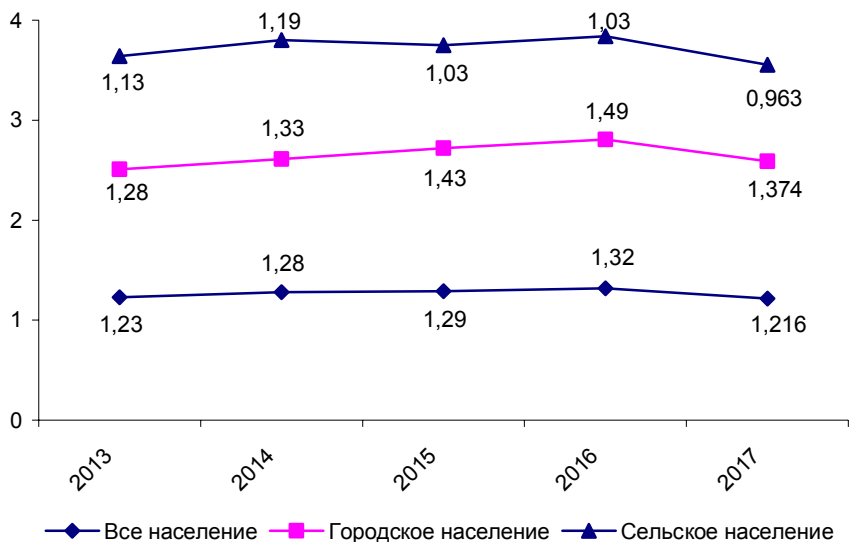
	2013	2014	2015	2016	2017
Всего родившихся, человек ¹⁾	15550	16059	16068	16358	15019
в том числе у матерей в возрасте, лет:					
до 20	723	749	650	595	478
из них моложе 18	188	195	157	152	90
20–24	3527	3266	2846	2607	2239
25–29	5580	5645	5704	5710	4915
30–34	3706	4109	4468	4768	4671
35–39	1685	1876	1966	2230	2225
40–49 и старше	306	390	426	425	470

РАСПРЕДЕЛЕНИЕ РОДИВШИХСЯ ПО ВОЗРАСТУ МАТЕРИ, в %



¹⁾ С учетом детей, родившихся у матерей, возраст которых не указан.

**СУММАРНЫЙ КОЭФФИЦИЕНТ РОЖДАЕМОСТИ,
среднее число детей, рожденных женщиной в течение жизни**



**ВОЗРАСТНЫЕ КОЭФФИЦИЕНТЫ РОЖДАЕМОСТИ,
число родившихся на 1000 женщин соответствующего возраста**

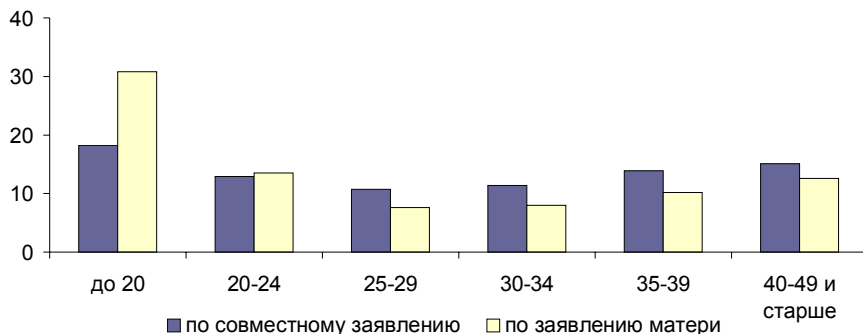
Возрастные группы, лет	2013	2014	2015	2016	2017
15–49	37,6	39,0	39,1	39,8	36,3
в том числе:					
15–19	20,9	21,9	19,1	17,2	13,4
из них					
15–17	9,0	9,6	7,7	7,2	4,1
20–24	68,1	69,7	65,7	63,9	56,6
25–29	74,3	75,7	78,6	82,6	75,8
30–34	52,6	56,3	59,6	62,1	58,9
35–39	26,3	28,6	29,2	32,4	31,5
40–44	5,2	6,3	6,6	6,6	7,0
45–49 и старше	0,1	0,2	0,3	0,1	0,2

**РАСПРЕДЕЛЕНИЕ РОДИВШИХСЯ У МАТЕРЕЙ, НЕ СОСТОЯВШИХ
В ЗАРЕГИСТРИРОВАННОМ БРАКЕ, ПО ВОЗРАСТУ МАТЕРИ**

Человек

	2016			2017		
	всего	из них зарегистрировано		всего	из них зарегистрировано	
		по сов- местному заявлению родителей	по заяв- лению матери		по сов- местному заявлению родителей	по заяв- лению матери
Всего родившихся у матерей, не состоявших в зарегистрированном браке,	3611 ¹⁾	1914	1697	3298 ¹⁾	1812	1486
в том числе у матерей в возрасте, лет:						
до 20	321	122	199	234	87	147
их них моложе 18	104	30	74	59	15	44
20–24	689	319	370	591	288	303
25–29	1043	594	449	900	525	375
30–34	923	516	407	907	532	375
35–39	517	289	228	536	309	227
40–49 и старше	118	74	44	130	71	59

**РЕГИСТРАЦИЯ НОВОРОЖДЕННЫХ ВНЕ БРАКА в 2017 году,
в % к общему числу родившихся у матерей соответствующего возраста**



¹⁾ С учетом неизвестных и детей, родившихся у матерей, возраст которых не указан.

РАСПРЕДЕЛЕНИЕ УМЕРШИХ ПО ВОЗРАСТУ

	<i>Все население</i>				
	2013	2014	2015	2016	2017
Всего умерших ¹⁾ , человек	25363	25741	24896	24958	23978
в том числе в возрасте, лет:					
0	90	107	97	70	68
1–4	14	32	30	24	21
5–9	20	30	18	17	17
10–14	21	17	17	20	13
15–19	42	60	46	37	42
20–24	190	150	130	117	99
25–29	430	420	340	287	247
30–34	691	713	584	507	466
35–39	777	727	733	707	727
40–44	743	792	783	860	775
45–49	869	862	841	784	759
50–54	1505	1508	1312	1255	1167
55–59	2025	2093	1927	2015	1886
60–64	2567	2556	2510	2569	2468
65–69	1687	2183	2361	2598	2711
70 и старше	13645	13427	13089	13037	12491
В % к итогу					
0	0,4	0,4	0,4	0,3	0,3
1–4	0,1	0,1	0,1	0,1	0,1
5–9	0,1	0,1	0,1	0,1	0,1
10–14	0,1	0,1	0,1	0,1	0,1
15–19	0,2	0,2	0,2	0,1	0,2
20–24	0,7	0,6	0,5	0,5	0,4
25–29	1,7	1,6	1,4	1,1	1,0
30–34	2,7	2,8	2,3	2,0	1,9
35–39	3,1	2,8	2,9	2,8	3,0
40–44	2,9	3,1	3,1	3,4	3,2
45–49	3,4	3,3	3,4	3,1	3,2
50–54	5,9	5,9	5,3	5,0	4,9
55–59	8,0	8,1	7,7	8,1	7,9
60–64	10,1	9,9	10,1	10,3	10,3
65–69	6,7	8,5	9,5	10,4	11,3
70 и старше	53,8	52,2	52,6	52,2	52,1

¹⁾ Включая лиц неизвестного возраста.

	<i>Мужчины</i>				
	2013	2014	2015	2016	2017
Всего умерших ¹⁾ , человек	12782	12861	12393	12341	11836
в том числе в возрасте, лет:					
0	57	62	50	35	34
1–4	8	21	22	12	12
5–9	11	18	7	9	10
10–14	15	9	8	12	9
15–19	28	40	39	28	30
20–24	136	120	106	93	76
25–29	332	327	262	211	185
30–34	541	539	439	370	340
35–39	595	549	552	527	568
40–44	544	578	583	636	575
45–49	588	610	605	554	536
50–54	1068	1110	935	919	825
55–59	1382	1408	1320	1360	1301
60–64	1731	1691	1648	1691	1647
65–69	1048	1337	1426	1583	1641
70 и старше	4657	4387	4327	4254	4026
В % к итогу					
0	0,4	0,5	0,4	0,3	0,3
1–4	0,1	0,2	0,2	0,1	0,1
5–9	0,1	0,1	0,1	0,1	0,1
10–14	0,1	0,1	0,1	0,1	0,1
15–19	0,2	0,3	0,3	0,2	0,3
20–24	1,1	0,9	0,9	0,8	0,6
25–29	2,6	2,5	2,1	1,7	1,6
30–34	4,2	4,2	3,5	3,0	2,9
35–39	4,7	4,3	4,5	4,3	4,8
40–44	4,3	4,5	4,7	5,2	4,9
45–49	4,6	4,7	4,9	4,5	4,5
50–54	8,4	8,6	7,5	7,4	7,0
55–59	10,8	10,9	10,7	11,0	11,0
60–64	13,5	13,1	13,3	13,7	13,9
65–69	8,2	10,4	11,5	12,8	13,9
70 и старше	36,4	34,1	34,9	34,5	34,0

¹⁾ Включая лиц неизвестного возраста.

	Окончание				
	Женщины				
	2013	2014	2015	2016	2017
Всего умерших ¹⁾ , человек	12581	12880	12503	12617	12142
в том числе					
в возрасте, лет:					
0	33	45	47	35	34
1–4	6	11	8	12	9
5–9	9	12	11	8	7
10–14	6	8	9	8	4
15–19	14	20	7	9	12
20–24	54	30	24	24	23
25–29	98	93	78	76	62
30–34	150	174	145	137	126
35–39	182	178	181	180	159
40–44	199	214	200	224	200
45–49	281	252	236	230	223
50–54	437	398	377	336	342
55–59	643	685	607	655	585
60–64	836	865	862	878	821
65–69	639	846	935	1015	1070
70 и старше	8988	9040	8762	8783	8465
В % к итогу					
0	0,3	0,3	0,4	0,3	0,3
1–4	0,0	0,1	0,1	0,1	0,1
5–9	0,1	0,1	0,1	0,1	0,1
10–14	0,0	0,1	0,1	0,1	0,0
15–19	0,1	0,2	0,1	0,1	0,1
20–24	0,4	0,2	0,2	0,2	0,2
25–29	0,8	0,7	0,6	0,6	0,5
30–34	1,2	1,3	1,1	1,1	1,0
35–39	1,4	1,4	1,4	1,4	1,3
40–44	1,6	1,7	1,6	1,8	1,6
45–49	2,2	1,9	1,9	1,8	1,8
50–54	3,5	3,1	3,0	2,7	2,8
55–59	5,1	5,3	4,8	5,2	4,8
60–64	6,6	6,7	6,9	7,0	6,8
65–69	5,1	6,6	7,5	8,0	8,8
70 и старше	71,4	70,2	70,1	69,6	69,7

¹⁾ Включая лиц неизвестного возраста.

ВОЗРАСТНЫЕ КОЭФФИЦИЕНТЫ СМЕРТНОСТИ

	Число умерших на 1000 человек населения соответствующего возраста и пола				
	2013	2014	2015	2016	2017
Мужчины	15,5	15,5	14,9	14,8	14,0
в том числе					
в возрасте, лет:					
0 ¹⁾	6,9	7,4	5,8	4,0	4,1
1–4	0,2	0,6	0,6	0,3	0,3
5–9	0,3	0,4	0,2	0,2	0,2
10–14	0,4	0,2	0,2	0,3	0,2
15–19	0,7	1,0	1,0	0,7	0,8
20–24	2,0	2,0	1,9	1,9	1,6
25–29	3,9	3,9	3,2	2,7	2,4
30–34	7,1	6,7	5,4	4,4	3,9
35–39	8,8	8,0	7,8	7,3	7,6
40–44	9,2	9,4	9,3	9,9	8,8
45–49	10,8	11,5	11,4	10,3	9,5
50–54	16,0	17,1	15,2	15,8	14,9
55–59	22,7	22,9	21,2	21,4	20,4
60–64	34,9	33,4	32,0	32,3	30,9
65–69	40,3	42,9	39,4	40,2	39,9
70 и старше	91,5	89,3	89,7	87,1	78,9
Женщины	13,5	13,7	13,2	13,3	12,7
в том числе					
в возрасте, лет:					
0 ¹⁾	4,3	5,6	5,8	4,2	4,2
1–4	0,2	0,3	0,2	0,4	0,3
5–9	0,2	0,3	0,3	0,2	0,2
10–14	0,2	0,2	0,2	0,2	0,1
15–19	0,4	0,6	0,2	0,3	0,3
20–24	1,0	0,6	0,6	0,6	0,6
25–29	1,3	1,2	1,1	1,1	1,0
30–34	2,1	2,4	1,9	1,8	1,6
35–39	2,8	2,7	2,7	2,6	2,2
40–44	3,4	3,6	3,2	3,5	3,1
45–49	4,8	4,4	4,2	4,1	3,8
50–54	5,6	5,2	5,2	5,0	5,4
55–59	8,0	8,5	7,5	8,0	7,2
60–64	11,5	11,6	11,4	11,4	10,5
65–69	15,8	17,2	16,3	16,1	16,0
70 и старше	67,5	69,9	69,2	69,4	65,8

¹⁾ Число умерших на 1000 родившихся живыми.

Число умерших на 1000 человек населения соответствующего возраста и пола					
	2013	2014	2015	2016	2017
Оба пола	14,4	14,5	14,0	14,0	13,3
в том числе					
в возрасте, лет:					
0 ¹⁾	5,6	6,5	5,8	4,1	4,2
1–4	0,2	0,5	0,4	0,3	0,3
5–9	0,3	0,4	0,2	0,2	0,2
10–14	0,3	0,2	0,2	0,3	0,2
15–19	0,6	0,8	0,6	0,5	0,6
20–24	1,6	1,4	1,3	1,3	1,1
25–29	2,7	2,6	2,2	1,9	1,8
30–34	4,7	4,7	3,7	3,1	2,8
35–39	5,9	5,4	5,3	5,0	5,0
40–44	6,3	6,5	6,3	6,7	5,9
45–49	7,7	7,8	7,7	7,1	6,6
50–54	10,4	10,7	9,8	10,0	9,8
55–59	14,3	14,7	13,4	13,9	13,0
60–64	21,0	20,4	19,7	19,8	18,7
65–69	25,3	27,2	25,2	25,4	25,1
70 и старше	74,1	75,3	74,9	74,4	69,6

¹⁾ Число умерших на 1000 родившихся живыми.

СМЕРТНОСТЬ НАСЕЛЕНИЯ ПО ОСНОВНЫМ ВОЗРАСТНЫМ ГРУППАМ

	Число умерших в возрасте					
	человек			на 100 тыс, человек соответствующего возраста и пола		
	моложе трудоспо- собного	трудоспо- собном	старше трудоспо- собного	моложе трудоспо- собного	трудоспо- собном	старше трудоспо- собного
<i>Оба пола</i>						
2013	151	6623	18542	61,4	628,1	4090,1
2014	256	6634	18851	76,3	632,8	4057,2
2015	168	6083	18567	64,9	587,4	3894,2
2016	138	5907	18859	51,9	575,7	3857,2
2017	120	5582	18255	43,8	543,5	3650,5
<i>Мужчины</i>						
2013	96	5209	7436	76,3	914,1	5874,5
2014	167	5279	7415	86,9	928,7	5662,1
2015	91	4837	7401	68,7	861,9	5448,7
2016	74	4692	7528	54,3	843,8	5353,8
2017	66	4435	7314	47,0	794,9	5025,9
<i>Женщины</i>						
2013	55	1414	11106	45,8	291,3	3397,2
2014	89	1355	11436	65,1	281,8	3425,3
2015	77	1246	11166	61,0	262,1	3272,8
2016	64	1215	11331	49,3	258,1	3251,4
2017	54	1147	10941	40,5	244,2	3085,1

РАСПРЕДЕЛЕНИЕ УМЕРШИХ ПО ОСНОВНЫМ КЛАССАМ И ОТДЕЛЬНЫМ ПРИЧИНАМ СМЕРТИ

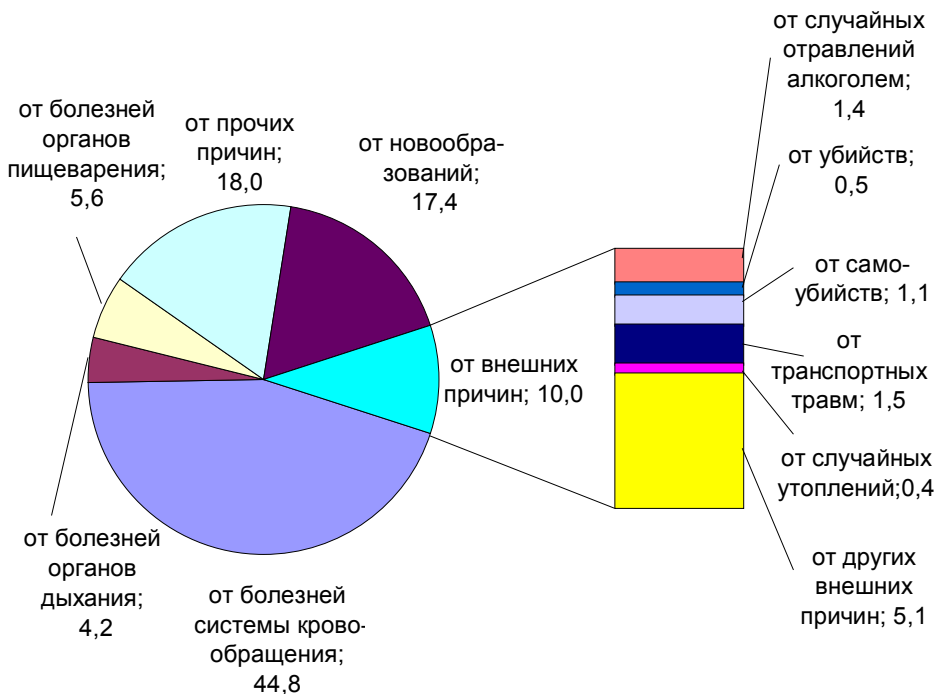
Человек

	2013	2014	2015	2016	2017
Всего умерших	25363	25741	24896	24958	23978
в том числе от:					
болезней системы кровообращения	14302	13004	12546	12811	10733
из них от					
инфаркта миокарда	978	919	821	776	684
новообразований	3950	4245	4265	4267	4167
из них от					
злокачественных	3918	4218	4231	4235	4130
внешних причин	2953	2971	2648	2469	2401
из них от:					
случайных					
отравлений алкоголем	307	327	354	363	345
убийств	172	168	147	143	123
самоубийств	388	304	315	312	257
транспортных травм	562	624	516	417	367
случайных утоплений	162	189	118	130	86
болезней					
органов дыхания	815	992	965	1002	1016
болезней					
органов пищеварения	1284	1413	1391	1285	1342
некоторых инфекционных и паразитарных болезней	553	671	562	597	541
из них от:					
туберкулеза	201	199	145	112	86
ВИЧ	280	373	349	402	379
болезней					
мочеполовой системы	172	166	163	159	238
болезней нервной системы	203	415	673	712	1579
психических расстройств	329	272	280	285	434
болезней эндокринной системы, расстройства питания и нарушения обмена веществ	116	798	721	716	950
из них от					
сахарного диабета	101	773	667	643	867
болезней кожи и подкожной клетчатки	38	30	22	24	37
осложнений беременности, родов и послеродового периода	4	2	–	1	–
из них от					
материнской смертности	4	2	–	1	–
врожденных аномалий	35	44	43	35	42
прочих причин	609	718	617	595	498

	На 100 тыс. человек населения				
	2013	2014	2015	2016	2017
Всего умерших	1443,1	1454,5	1400,9	1397,9	1330,0
в том числе от:					
болезней системы кровообращения	813,8	734,8	705,9	717,5	595,3
из них от					
инфаркта миокарда	55,6	51,9	46,2	43,5	37,9
новообразований	224,7	239,9	240,0	239,0	231,1
из них от					
злокачественных	222,9	238,3	238,1	237,2	229,1
внешних причин	168,0	167,9	149,0	138,3	133,2
из них от:					
случайных					
отравлений алкоголем	17,5	18,5	19,9	20,3	19,1
убийств	9,8	9,5	8,3	8,0	6,8
самоубийств	22,1	17,2	17,7	17,5	14,3
транспортных травм	32,0	35,3	29,0	23,4	20,4
случайных утоплений	9,2	10,7	6,6	7,3	4,8
болезней					
органов дыхания	46,4	56,1	54,3	56,1	56,4
болезней					
органов пищеварения	73,1	79,8	78,3	72,0	74,4
некоторых инфекционных					
и паразитарных болезней	31,5	37,9	31,6	33,4	30,0
из них от:					
туберкулеза	11,4	11,2	8,2	6,3	4,8
ВИЧ	15,9	21,1	19,6	22,5	21,0
болезней					
мочеполовой системы	9,8	9,4	9,2	8,9	13,2
болезней нервной системы	11,6	23,5	37,9	39,9	87,6
психических расстройств	18,7	15,4	15,8	16,0	24,1
болезней эндокринной					
системы, расстройства					
питания и нарушения					
обмена веществ	6,6	45,1	40,6	40,1	52,7
из них от					
сахарного диабета	5,7	43,7	37,5	36,0	48,1
болезней кожи и					
подкожной клетчатки	2,2	1,7	1,2	1,3	2,1
осложнений беременности,					
родов и послеродового					
периода	0,2	0,1	–	0,1	–
из них от					
материнской смертности	0,2	0,1	–	0,1	–
врожденных аномалий	2,0	2,5	2,4	2,0	2,3
прочих причин	34,5	40,4	34,7	33,3	27,6

	2013	2014	2015	2016	2017
Всего умерших	100	100	100	100	100
в том числе от:					
болезней системы кровообращения	56,4	50,5	50,4	51,3	44,8
из них от					
инфаркта миокарда	3,9	3,6	3,3	3,1	2,9
новообразований	15,6	16,5	17,1	17,1	17,4
из них от					
злокачественных	15,4	16,4	17,0	17,0	17,2
внешних причин	11,6	11,5	10,6	9,9	10,0
из них от:					
случайных					
отравлений алкоголем	1,2	1,3	1,4	1,5	1,4
убийств	0,7	0,7	0,6	0,6	0,5
самоубийств	1,5	1,2	1,3	1,3	1,1
транспортных травм	2,2	2,4	2,1	1,7	1,5
случайных утоплений	0,6	0,7	0,5	0,5	0,4
болезней					
органов дыхания	3,2	3,9	3,9	4,0	4,2
болезней					
органов пищеварения	5,1	5,5	5,6	5,1	5,6
некоторых инфекционных					
и паразитарных болезней	2,2	2,6	2,3	2,4	2,3
из них от:					
туберкулеза	0,8	0,8	0,6	0,4	0,4
ВИЧ	1,1	1,4	1,4	1,6	1,6
болезней					
мочеполовой системы	0,7	0,6	0,7	0,6	1,0
болезней нервной системы	0,8	1,6	2,7	2,9	6,6
психических расстройств	1,3	1,1	1,1	1,1	1,8
болезней эндокринной					
системы, расстройства					
питания и нарушения					
обмена веществ	0,5	3,1	2,9	2,9	4,0
из них от					
сахарного диабета	0,4	3,0	2,7	2,6	3,6
болезней кожи и					
подкожной клетчатки	0,1	0,1	0,1	0,1	0,2
осложнений беременности,					
родов и послеродового					
периода	0,0	0,0	–	0,0	–
из них от					
материнской смертности	0,0	0,0	–	0,0	–
врожденных аномалий	0,1	0,2	0,2	0,1	0,2
прочих причин	2,4	2,8	2,4	2,5	1,9

РАСПРЕДЕЛЕНИЕ УМЕРШИХ ПО ОСНОВНЫМ КЛАССАМ И ОТДЕЛЬНЫМ ПРИЧИНАМ СМЕРТИ в 2016 году, %



**РАСПРЕДЕЛЕНИЕ УМЕРШИХ ПО ПОЛУ, ОСНОВНЫМ КЛАССАМ И
ОТДЕЛЬНЫМ ПРИЧИНАМ СМЕРТИ**

	<i>Мужчины</i>					
	Человек		На 100 тысяч мужчин		В % к итогу	
	2016	2017	2016	2017	2016	2017
Всего умерших, в том числе от:	12341	11836	1476,6	1400,6	100	100
болезней системы кровообращения	5431	4611	649,8	545,6	44,0	39,0
из них от						
инфаркта миокарда	394	347	47,1	41,1	3,2	2,9
новообразований	2174	2199	260,1	260,2	17,6	18,6
из них от						
злокачественных	2163	2188	258,8	258,9	17,5	18,5
внешних причин	1886	1816	225,7	214,9	15,3	15,3
из них от:						
случайных						
отравлений алкоголем	283	266	33,9	31,5	2,3	2,2
убийств	109	94	13,0	11,1	0,9	0,8
самоубийств	260	211	31,1	25,0	2,1	1,8
транспортных травм	321	278	38,4	32,9	2,6	2,3
случайных утоплений	101	72	12,1	8,5	0,8	0,6
болезней						
органов дыхания	631	599	75,5	70,9	5,1	5,1
болезней						
органов пищеварения	674	715	80,6	84,6	5,5	6,0
некоторых инфекционных и паразитарных болезней	402	373	48,1	44,1	3,3	3,2
из них от:						
туберкулеза	85	63	10,2	7,5	0,7	0,5
ВИЧ	271	255	32,4	30,2	2,2	2,2
болезней						
мочеполовой системы	65	99	7,8	11,7	0,5	0,8
болезней нервной системы	272	504	32,5	59,6	2,2	4,3
психических расстройств	195	299	23,3	35,4	1,6	2,5
болезней эндокринной системы, расстройства питания и нарушения обмена веществ	213	252	25,5	29,8	1,7	2,1
из них от						
сахарного диабета	193	241	23,1	28,5	1,6	2,0
болезней кожи и подкожной клетчатки	10	12	1,2	1,4	0,1	0,1
врожденных аномалий	13	24	1,6	2,8	0,1	0,2
прочих причин	375	333	44,9	39,6	3,0	2,8

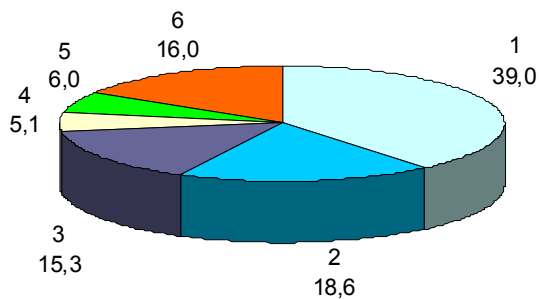
Окончание

Женщины

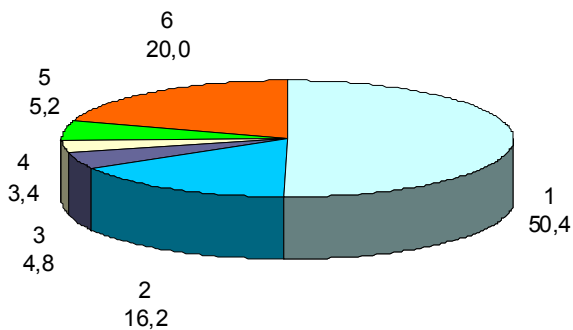
	Человек		На 100 тысяч женщин		В % к итогу	
	2016	2017	2016	2017	2016	2017
Всего умерших, в том числе от:	12617	12142	1328,7	1267,7	100	100
болезней системы кровообращения	7380	6122	777,2	639,2	58,5	50,4
из них от						
инфаркта миокарда	382	337	40,2	35,2	3,0	2,8
новообразований	2093	1968	220,4	205,5	16,6	16,2
из них от						
злокачественных	2072	1942	218,2	202,8	16,4	16,0
внешних причин	583	585	61,4	61,1	4,6	4,8
из них от:						
случайных						
отравлений алкоголем	80	79	8,4	8,2	0,6	0,7
убийств	34	29	3,6	3,0	0,3	0,2
самоубийств	52	46	5,5	4,8	0,4	0,4
транспортных травм	96	89	10,1	9,3	0,8	0,7
случайных утоплений	29	14	3,1	1,5	0,2	0,1
болезней						
органов дыхания	371	417	39,1	43,5	2,9	3,4
болезней						
органов пищеварения	611	627	64,3	65,5	4,8	5,2
некоторых инфекционных и паразитарных болезней	195	168	20,5	17,5	1,6	1,4
из них от:						
туберкулеза	27	23	2,8	2,4	0,2	0,2
ВИЧ	131	124	13,8	12,9	1,0	1,0
болезней						
мочеполовой системы	94	139	9,9	14,5	0,7	1,1
болезней нервной системы	440	1075	46,3	112,2	3,5	8,9
психических расстройств	90	135	9,5	14,1	0,7	1,1
болезней эндокринной системы, расстройства питания и нарушения обмена веществ	503	698	53,0	72,9	4,0	5,7
из них от						
сахарного диабета	450	626	47,4	65,4	3,6	5,2
болезней кожи и						
подкожной клетчатки	14	25	1,5	2,6	0,1	0,2
врожденных аномалий	22	18	2,3	1,9	0,2	0,1
прочих причин	221	165	23,3	17,2	1,8	1,5

**СМЕРТНОСТЬ ПО ПОЛУ И ОСНОВНЫМ КЛАССАМ ПРИЧИН СМЕРТИ
в 2017 году, в %**

Мужчины



Женщины



1 – болезни системы кровообращения
2 – новообразования
3 – внешние причины

4 – болезни органов дыхания
5 – болезни органов пищеварения
6 – прочие

**РАСПРЕДЕЛЕНИЕ УМЕРШИХ В ТРУДОСПОСОБНОМ ВОЗРАСТЕ
ПО ПОЛУ, ОСНОВНЫМ КЛАССАМ И ОТДЕЛЬНЫМ ПРИЧИНАМ СМЕРТИ**

Оба пола

	Человек		На 100 тыс. человек в трудоспособном возрасте		В % к итогу	
	2016	2017	2016	2017	2016	2017
Всего умерших,	5907	5582	575,7	543,5	100	100
в том числе от:						
болезней системы						
кровообращения	1554	1300	151,5	126,6	26,3	23,3
из них от						
инфаркта миокарда	113	100	11,0	9,7	1,9	1,8
новообразований	757	781	73,8	76,0	12,8	14,0
из них от						
злокачественных	754	773	73,5	75,3	12,8	13,8
внешних причин	1627	1576	158,6	153,5	27,5	28,2
из них от:						
случайных						
отравлений алкоголем	245	227	23,9	22,1	4,1	4,1
убийств	111	102	10,8	9,9	1,9	1,8
самоубийств	220	172	21,4	16,7	3,7	3,1
транспортных травм	317	263	30,9	25,6	5,4	4,7
случайных утоплений	77	50	7,5	4,9	1,3	0,9
болезней						
органов дыхания	300	221	29,2	21,5	5,1	4,0
болезней						
органов пищеварения	520	543	50,7	52,9	8,8	9,7
некоторых инфекционных						
и паразитарных болезней	515	471	50,2	45,9	8,7	8,4
из них от:						
туберкулеза	86	70	8,4	6,8	1,5	1,3
ВИЧ	386	359	37,6	35,0	6,5	6,4
болезней						
мочеполовой системы	28	29	2,7	2,8	0,5	0,5
болезней нервной системы	97	93	9,5	9,1	1,6	1,7
психических расстройств	190	276	18,5	26,9	3,2	4,9
болезней эндокринной						
системы, расстройства						
питания и нарушения						
обмена веществ	75	71	7,3	6,9	1,3	1,3
из них от						
сахарного диабета	68	68	6,6	6,6	1,2	1,2
болезней кожи и						
подкожной клетчатки	4	10	0,4	1,0	0,1	0,2
врожденных аномалий	11	8	1,1	0,8	0,2	0,1
прочих причин	229	203	22,2	19,6	3,9	3,7

Мужчины

	Человек		На 100 тыс. мужчин в трудоспособном возрасте		В % к итогу	
	2016	2017	2016	2017	2016	2017
Всего умерших, в том числе от:	4692	4435	843,8	794,9	100	100
болезней системы кровообращения	1310	1111	235,6	199,1	27,9	25,1
из них от						
инфаркта миокарда	104	94	18,7	16,8	2,2	2,1
новообразований	510	551	91,7	98,8	10,9	12,4
из них от						
злокачественных	510	547	91,7	98,0	10,9	12,3
внешних причин	1393	1344	250,5	240,9	29,7	30,3
из них от:						
случайных						
отравлений алкоголем	207	189	37,2	33,9	4,4	4,3
убийств	91	84	16,4	15,1	1,9	1,9
самоубийств	199	154	35,8	27,6	4,2	3,5
транспортных травм	270	219	48,6	39,3	5,8	4,9
случайных утоплений	67	44	12,0	7,9	1,4	1,0
болезней						
органов дыхания	247	174	44,4	31,2	5,3	3,9
болезней						
органов пищеварения	380	379	68,3	67,9	8,1	8,5
некоторых инфекционных						
и паразитарных болезней	364	336	65,5	60,2	7,8	7,6
из них от:						
туберкулеза	68	52	12,2	9,3	1,4	1,2
ВИЧ	266	247	47,8	44,3	5,7	5,6
болезней						
мочеполовой системы	20	18	3,6	3,2	0,4	0,4
болезней нервной системы	76	70	13,7	12,5	1,6	1,6
психических расстройств	143	210	25,7	37,6	3,0	4,7
болезней эндокринной						
системы, расстройства						
питания и нарушения						
обмена веществ	51	56	9,2	10,0	1,1	1,3
из них от						
сахарного диабета	47	53	8,5	9,5	1,0	1,2
болезней кожи и						
подкожной клетчатки	1	6	0,2	1,1	0,0	0,1
врожденных аномалий	4	5	0,7	0,9	0,1	0,1
прочих причин	193	175	34,7	31,5	4,1	4,0

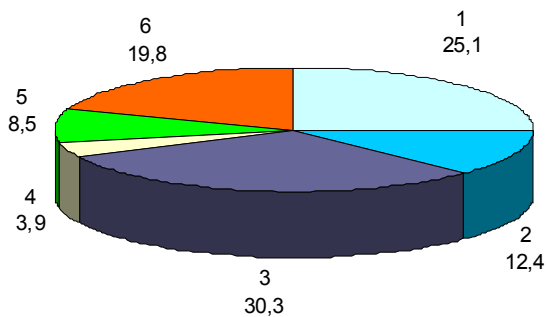
Окончание

Женщины

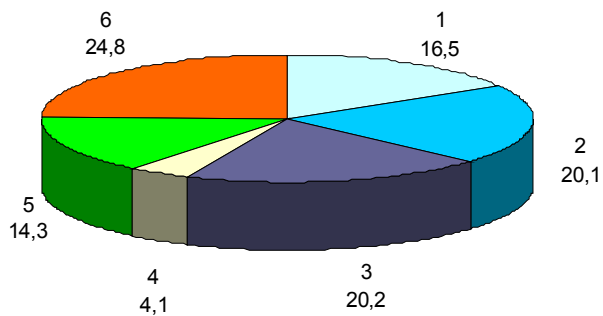
	Человек		На 100 тыс. женщин в трудоспособном возрасте		В % к итогу	
	2016	2017	2016	2017	2016	2017
Всего умерших, в том числе от:	1215	1147	258,1	244,2	100	100
болезней системы кровообращения	244	189	51,8	40,2	20,1	16,5
из них от						
инфаркта миокарда	9	6	1,9	1,3	0,7	0,5
новообразований	247	230	52,5	49,0	20,3	20,1
из них от						
злокачественных	244	226	51,8	48,1	20,1	19,7
внешних причин	234	232	49,7	49,4	19,2	20,2
из них от:						
случайных						
отравлений алкоголем	38	38	8,1	8,1	3,1	3,3
убийств	20	18	4,2	3,8	1,6	1,6
самоубийств	21	18	4,5	3,8	1,7	1,6
транспортных травм	47	44	10,0	9,4	3,9	3,8
случайных утоплений	10	6	2,1	1,3	0,8	0,5
болезней						
органов дыхания	53	47	11,3	10,0	4,4	4,1
болезней						
органов пищеварения	140	164	29,7	34,9	11,5	14,3
некоторых инфекционных						
и паразитарных болезней	151	135	32,1	28,7	12,4	11,8
из них от:						
туберкулеза	18	18	3,8	3,8	1,5	1,6
ВИЧ	120	112	25,5	23,8	9,9	9,8
болезней						
мочеполовой системы	8	11	1,7	2,3	0,7	1,0
болезней нервной системы	21	23	4,5	4,9	1,7	2,0
психических расстройств	47	66	10,0	14,1	3,9	5,8
болезней эндокринной						
системы, расстройства						
питания и нарушения						
обмена веществ	24	15	5,1	3,2	2,0	1,3
из них от						
сахарного диабета	21	15	4,5	3,2	1,7	1,3
болезней кожи и						
подкожной клетчатки	3	4	0,6	0,9	0,2	0,3
врожденных аномалий	7	3	1,5	0,6	0,6	0,3
прочих причин	36	28	7,6	6,0	3,0	2,3

**СМЕРТНОСТЬ В ТРУДОСПОСОБНОМ ВОЗРАСТЕ
ПО ПОЛУ И ОСНОВНЫМ КЛАССАМ ПРИЧИН СМЕРТИ в 2017 году, в %**

Мужчины



Женщины

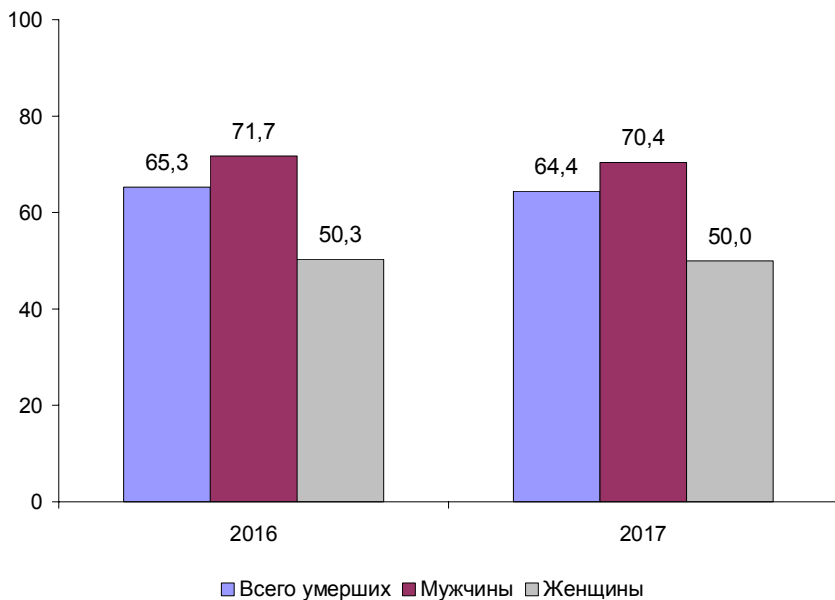


- | | |
|------------------------------------|---------------------------------|
| 1 – болезни системы кровообращения | 4 – болезни органов дыхания |
| 2 – новообразования | 5 – болезни органов пищеварения |
| 3 – внешние причины | 6 – прочие |

**СМЕРТНОСТЬ ОТ ПРИЧИН,
СВЯЗАННЫХ С УПОТРЕБЛЕНИЕМ АЛКОГОЛЯ**

	<i>Человек</i>	
	2016	2017
<i>Все население</i>		
Всего умерших	1056	1085
в том числе		
в трудоспособном возрасте	690	699
<i>Мужчины</i>		
Всего умерших	742	767
в том числе		
в трудоспособном возрасте	532	540
<i>Женщины</i>		
Всего умерших	314	318
в том числе		
в трудоспособном возрасте	158	159

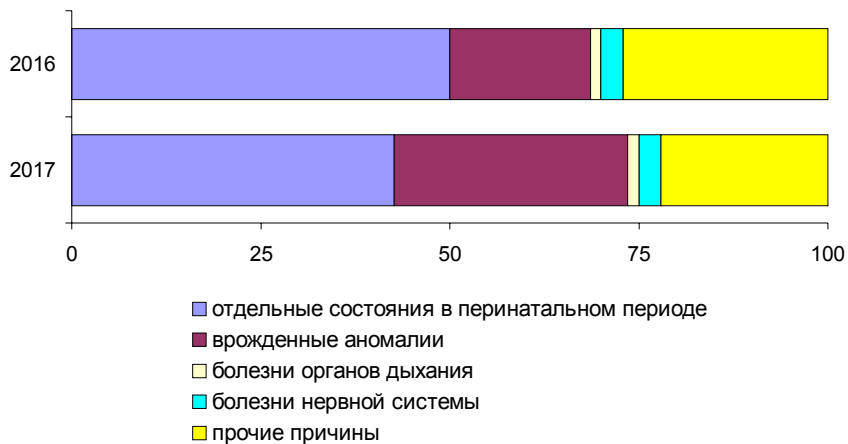
**СМЕРТНОСТЬ ОТ ПРИЧИН, СВЯЗАННЫХ С УПОТРЕБЛЕНИЕМ АЛКОГОЛЯ
в трудоспособном возрасте к общему числу умерших, в %**



МЛАДЕНЧЕСКАЯ СМЕРТНОСТЬ

	Человек		На 10000 родившихся живыми	
	2016	2017	2016	2017
Всего умерших детей в возрасте до 1 года	70	68	42,9	44,2
в том числе от:				
отдельных состояний, возникающих в перинатальном периоде	35	29	21,5	18,9
врожденных аномалий (пороков развития), деформаций и хромосомных нарушений	13	21	8,0	13,7
болезней органов дыхания	1	1	0,6	0,7
болезней нервной системы	2	2	1,2	1,3
внешних причин	4	1	2,5	0,7
некоторых инфекционных и паразитарных болезней	12	11	7,4	7,2
прочих причин	3	3	1,7	1,7

СТРУКТУРА МЛАДЕНЧЕСКОЙ СМЕРТНОСТИ ПО ПРИЧИНАМ, %



ПЕРИНАТАЛЬНАЯ СМЕРТНОСТЬ

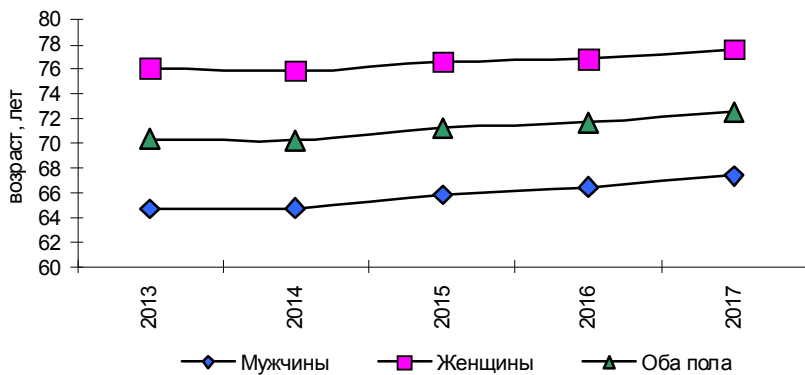
	Умершие в перинатальном периоде, человек			Коэффициент перинатальной смертности		
	всего	в том числе:		на 1000 родившихся живыми и мертвыми		на 1000 родившихся живыми
		мертво-рожденные	умершие в возрасте до 7 дней	всего	мертво-рожденные	умершие в возрасте до 7 дней
<i>2013 год</i>						
оба пола	142	104	38	9,07	6,64	2,44
мальчики	88	61	27	10,82	7,50	3,34
девочки	54	43	11	7,18	5,72	1,47
<i>2014 год</i>						
оба пола	148	109	39	9,15	6,74	2,43
мальчики	81	58	23	9,81	7,03	2,81
девочки	67	51	16	8,47	6,45	2,04
<i>2015 год</i>						
оба пола	115	84	31	7,12	5,20	1,93
мальчики	59	44	15	7,06	5,26	1,80
девочки	56	40	16	7,19	5,13	2,06
<i>2016 год</i>						
оба пола	131	107	24	7,96	6,50	1,47
мальчики	74	62	12	8,76	7,34	1,43
девочки	57	45	12	7,11	5,61	1,50
<i>2017 год</i>						
оба пола	101	80	21	6,69	5,30	1,40
мальчики	59	45	14	7,56	5,77	1,80
девочки	42	35	7	5,76	4,80	0,96

ОЖИДАЕМАЯ ПРОДОЛЖИТЕЛЬНОСТЬ ЖИЗНИ ПРИ РОЖДЕНИИ

Число лет

Годы	Всего по области			Городское население			Сельское население		
	все население	мужчины	женщины	все население	мужчины	женщины	все население	мужчины	женщины
2013	70,36	64,73	76,05	69,46	63,49	75,50	72,25	67,41	77,19
2014	70,28	64,78	75,87	69,18	63,22	75,27	72,58	68,05	77,13
2015	71,23	65,84	76,60	70,28	64,46	76,06	73,18	68,76	77,73
2016	71,70	66,49	76,82	70,54	64,99	75,95	74,13	69,67	78,68
2017	72,54	67,39	77,57	71,25	65,69	76,66	75,22	70,95	79,54

ОЖИДАЕМАЯ ПРОДОЛЖИТЕЛЬНОСТЬ ЖИЗНИ ПРИ РОЖДЕНИИ



**ОЖИДАЕМАЯ ПРОДОЛЖИТЕЛЬНОСТЬ ПРЕДСТОЯЩЕЙ ЖИЗНИ
ДЛЯ ОТДЕЛЬНЫХ ВОЗРАСТНЫХ ГРУПП за 2017 год**

Число лет

Возраст, лет	Всего по области			Городское население			Сельское население		
	все насе- ление	муж- чины	жен- щины	все насе- ление	муж- чины	жен- щины	все насе- ление	муж- чины	жен- щины
0	72,54	67,39	77,57	71,25	65,69	76,66	75,22	70,95	79,54
1	71,84	66,67	76,90	70,56	64,97	76,00	74,51	70,22	78,84
2	70,87	65,72	75,92	69,60	64,04	75,02	73,53	69,23	77,86
3	69,88	64,73	74,93	68,61	63,05	74,04	72,54	68,24	76,88
4	68,90	63,74	73,95	67,62	62,06	73,06	71,56	67,26	75,91
5–9	67,92	62,76	72,97	66,65	61,07	72,07	70,57	66,27	74,93
10–14	62,99	57,82	68,04	61,70	56,13	67,12	65,65	61,34	70,00
15–19	58,03	52,87	63,07	56,76	51,22	62,18	60,70	56,40	65,04
20–24	53,19	48,07	58,17	51,95	46,42	57,29	55,78	51,53	60,08
25–29	48,48	43,45	53,34	47,28	41,87	52,45	51,00	46,77	55,24
30–34	43,87	38,93	48,57	42,68	37,33	47,72	46,39	42,30	50,42
35–39	39,45	34,64	43,93	38,33	33,12	43,15	41,84	37,88	45,68
40–44	35,38	30,88	39,40	34,39	29,55	38,64	37,55	33,77	41,11
45–49	31,37	27,16	34,97	30,42	25,88	34,23	33,46	29,95	36,64
50–54	27,35	23,36	30,60	26,49	22,17	29,94	29,26	25,98	32,09
55–59	23,59	19,95	26,37	22,79	18,89	25,70	25,36	22,35	27,87
60–64	20,00	16,82	22,24	19,24	15,83	21,57	21,71	19,11	23,74
65–69	16,72	14,22	18,30	15,95	13,16	17,66	18,47	16,65	19,75
70–74	13,62	11,82	14,61	12,88	10,81	13,97	15,32	14,14	16,08
75–79	10,63	9,47	11,14	9,89	8,41	10,52	12,30	11,90	12,56
80–84	7,98	7,60	8,15	7,27	6,59	7,52	9,59	9,86	9,58
85 и старше	5,83	6,17	5,78	5,19	5,44	5,15	7,29	7,84	7,20

БРАКИ ПО ВОЗРАСТАМ ЖЕНИХА И НЕВЕСТЫ

	<i>Мужчины</i>				
	2013	2014	2015	2016	2017
Всего вступивших в брак	10470	10906	10031	9037	9036
в том числе в возрасте, лет:					
до 18	8	7	3	2	3
18–24	1906	1823	1624	1401	1274
25–34	4816	5064	4554	4055	4072
35 и старше	3740	4012	3850	3579	3687
Из общего числа вступивших в брак не состояли в браке ранее	6697	6875	6278	5676	5478
в % ко всем вступившим в брак в возрасте, лет:					
до 18	0,1	0,1	0,0	0,0	0,0
18–24	18,2	16,7	16,2	15,5	14,1
25–34	46,0	46,4	45,4	44,9	45,1
35 и старше	35,7	36,8	38,4	39,6	40,8
Из общего числа вступивших в брак не состояли в браке ранее	64,0	63,0	62,6	62,8	60,6

Окончание

Женщины

	2013	2014	2015	2016	2017
Всего вступивших в брак	10470	10906	10031	9037	9036
в том числе в возрасте, лет:					
до 18	63	79	58	54	37
18–24	3001	2856	2515	2123	2036
25–34	4278	4534	4154	3776	3704
35 и старше	3128	3437	3304	3084	3259
Из общего числа вступивших в брак не состояли в браке ранее	6159	6263	5729	4956	4905
в % ко всем вступившим в брак в возрасте, лет:					
до 18	0,6	0,7	0,6	0,6	0,4
18–24	28,7	26,2	25,1	23,5	22,5
25–34	40,8	41,6	41,4	41,8	41,0
35 и старше	29,9	31,5	32,9	34,1	36,1
Из общего числа вступивших в брак не состояли в браке ранее	58,8	57,4	57,1	54,8	54,3

БРАКИ ПО МЕСЯЦАМ РЕГИСТРАЦИИ

Месяц	2013	2014	2015	2016	2017
январь	499	564	535	503	534
февраль	521	725	554	466	489
март	797	764	619	624	668
апрель	691	902	786	586	633
май	411	532	483	483	399
июнь	1161	1124	987	952	982
июль	1310	1284	1305	1246	1245
август	1479	1444	1255	1145	1115
сентябрь	1131	1115	1024	956	932
октябрь	846	972	913	786	713
ноябрь	799	672	753	634	633
декабрь	825	808	817	656	693

РАЗВОДЫ ПО МЕСЯЦАМ РЕГИСТРАЦИИ

Месяц	2013	2014	2015	2016	2017
январь	570	682	547	481	626
февраль	702	601	493	584	559
март	684	705	679	694	618
апрель	689	754	610	600	643
май	713	645	562	574	601
июнь	587	653	621	632	601
июль	776	765	666	557	632
август	658	614	597	649	637
сентябрь	655	709	589	622	555
октябрь	811	697	638	650	653
ноябрь	750	615	600	676	694
декабрь	783	757	707	597	638

РАЗВОДЫ ПО ВОЗРАСТАМ БЫВШИХ СУПРУГОВ

	<i>Мужчины</i>				
	2013	2014	2015	2016	2017
Всего расторгнувших брак	8378	8197	7309	7316	7457
в том числе в возрасте, лет:					
до 18	–	–	–	–	–
18–24	280	247	239	227	211
25–34	1987	2079	1744	1833	1924
35–39	834	739	720	807	848
40–49	1069	1121	961	993	1001
50–59	638	626	557	564	566
60 и старше	183	216	189	217	209
возраст не указан	3387	3169	2899	2675	2698
В % ко всем расторгнутым бракам в возрасте, лет:					
до 18	–	–	–	–	–
18–24	3,3	3,0	3,3	3,1	2,8
25–34	23,7	25,4	23,9	25,1	25,8
35–39	10,0	9,0	9,8	11,0	11,4
40–49	12,8	13,7	13,1	13,6	13,4
50–59	7,6	7,6	7,6	7,7	7,6
60 и старше	2,2	2,6	2,6	3,0	2,8
возраст не указан	40,4	38,7	39,7	36,6	36,2

	<i>Женщины</i>				
	2013	2014	2015	2016	2017
Всего расторгнувших брак	8378	8197	7309	7316	7457
в том числе в возрасте, лет:					
до 18	3	1	–	1	–
18–24	814	752	664	603	594
25–34	3042	2836	2647	2657	2659
35–39	922	968	917	941	968
40–49	1089	1136	1001	1090	1164
50–59	614	567	571	500	515
60 и старше	150	190	153	161	169
возраст не указан	1744	1747	1356	1363	1388
В % ко всем расторгнутым бракам в возрасте, лет:					
до 18	0,0	0,0	–	0,0	–
18–24	9,7	9,2	9,1	8,2	8,0
25–34	36,3	34,6	36,2	36,3	35,6
35–39	11,0	11,8	12,5	12,9	13,0
40–49	13,0	13,9	13,7	14,9	15,6
50–59	7,3	6,9	7,8	6,8	6,9
60 и старше	1,8	2,3	2,1	2,2	2,3
возраст не указан	20,8	21,3	18,6	18,6	18,6

**РАСТОРГНУТЫЕ БРАКИ ПО ЧИСЛУ ОБЩИХ ДЕТЕЙ
В ВОЗРАСТЕ ДО 18 ЛЕТ У БЫВШИХ СУПРУГОВ**

	2013	2014	2015	2016	2017
Всего расторгнуто браков	8378	8197	7309	7316	7457
в том числе:					
без детей	3870	3893	3389	3166	3249
с детьми	4508	4304	3920	4150	4208
Число детей в распавшихся семьях	5536	5274	4912	5260	5430
В % к общему числу расторгнутых браков					
без детей	46,2	47,5	46,4	43,3	43,6
с детьми	53,8	52,5	53,6	56,7	56,4

ОБЩИЕ ИТОГИ МИГРАЦИИ НАСЕЛЕНИЯ

Человек

	2016			2017		
	число прибы- ших	число выбыв- ших	мигра- ционный прирост, снижение (-)	число прибы- ших	число выбыв- ших	мигра- ционный прирост, снижение (-)
Ленинградская область – всего						
Миграция – всего из нее:	89824	68165	21659	105704	74845	30859
в пределах России	78934	61398	17536	90675	67212	23463
в том числе:						
внутрирегиональная	15129	15129	–	16522	16522	–
межрегиональная	63805	46269	17536	74153	50690	23463
международная	10890	6767	4123	15029	7633	7396
в том числе:						
со странами СНГ	10106	5968	4138	13927	6851	7076
с другими зарубеж- ными странами	784	799	-15	1102	782	320
Городская местность						
Миграция – всего из нее:	45341	40479	4862	48698	44257	4441
в пределах России	38411	35756	2655	40638	39002	1636
в том числе:						
внутрирегиональная	7933	8155	-222	8346	8977	-631
межрегиональная	30478	27601	2877	32292	30025	2267
международная	6930	4723	2207	8060	5255	2805
в том числе:						
со странами СНГ	6406	4136	2270	7614	4698	2916
с другими зарубеж- ными странами	524	587	-63	446	557	-111
Сельская местность						
Миграция – всего из нее:	44483	27686	16797	57006	30588	26418
в пределах России	40523	25642	14881	50037	28210	21827
в том числе:						
внутрирегиональная	7196	6974	222	8176	7545	631
межрегиональная	33327	18668	14659	41861	20665	21196
международная	3960	2044	1916	6969	2378	4591
в том числе:						
со странами СНГ	3700	1832	1868	6313	2153	4160
с другими зарубеж- ными странами	260	212	48	656	225	431

ВОЗРАСТНОЙ СОСТАВ МИГРАНТОВ

	<i>Человек</i>					
	2016			2017		
	число прибыв- ших	число выбыв- ших	мигра- ционный прирост, снижение (-)	число прибыв- ших	число выбыв- ших	мигра- ционный прирост, снижение (-)
Все население	89824	68165	21659	105704	74845	30859
в том числе						
в возрасте:						
моложе						
трудоспособного	16839	11519	5320	21174	13303	7871
трудоспособном	62729	48596	14133	73459	52664	20795
старше						
трудоспособного	10256	8050	2206	11071	8878	2193
Мужчины	43955	33464	10491	52493	36373	16120
в том числе						
в возрасте:						
моложе						
трудоспособного	8685	5940	2745	10838	6756	4082
трудоспособном	32359	25060	7299	38434	26880	11554
старше						
трудоспособного	2911	2464	447	3221	2737	484
Женщины	45869	34701	11168	53211	38472	14739
в том числе						
в возрасте:						
моложе						
трудоспособного	8154	5579	2575	10336	6547	3789
трудоспособном	30370	23536	6834	35025	25784	9241
старше						
трудоспособного	7345	5586	1759	7850	6141	1709

	<i>Человек</i>					
	2016			2017		
	число прибыв- ших	число выбыв- ших	мигра- ционный прирост, снижение (-)	число прибыв- ших	число выбыв- ших	мигра- ционный прирост, снижение (-)
Городское население	45341	40479	4862	48698	44257	4441
в том числе в возрасте:						
моложе трудоспособного	8531	6541	1990	9709	7550	2159
трудоспособном старше	31458	29459	1999	33504	31556	1948
трудоспособного	5352	4479	873	5485	5151	334
Мужчины	22803	20362	2441	24661	21984	2677
в том числе в возрасте:						
моложе трудоспособного	4403	3389	1014	4957	3823	1134
трудоспособном старше	16879	15628	1251	18122	16563	1559
трудоспособного	1521	1345	176	1582	1598	-16
Женщины	22538	20117	2421	24037	22273	1764
в том числе в возрасте:						
моложе трудоспособного	4128	3152	976	4752	3727	1025
трудоспособном старше	14579	13831	748	15382	14993	389
трудоспособного	3831	3134	697	3903	3553	350

Окончание

Человек

	2016			2017		
	число прибыв- ших	число выбыв- ших	мигра- ционный прирост, снижение (-)	число прибыв- ших	число выбыв- ших	мигра- ционный прирост, снижение (-)
Сельское население	44483	27686	16797	57006	30588	26418
в том числе						
в возрасте:						
моложе						
трудоспособного	8308	4978	3330	11465	5753	5712
трудоспособном	31271	19137	12134	39955	21108	18847
старше						
трудоспособного	4904	3571	1333	5586	3727	1859
Мужчины	21152	13102	8050	27832	14389	13443
в том числе						
в возрасте:						
моложе						
трудоспособного	4282	2551	1731	5881	2933	2948
трудоспособном	15480	9432	6048	20312	10317	9995
старше						
трудоспособного	1390	1119	271	1639	1139	500
Женщины	23331	14584	8747	29174	16199	12975
в том числе						
в возрасте:						
моложе						
трудоспособного	4026	2427	1599	5584	2820	2764
трудоспособном	15791	9705	6086	19643	10791	8852
старше						
трудоспособного	3514	2452	1062	3947	2588	1359

ВОЗРАСТНО-ПОЛОВОЙ СОСТАВ МИГРАНТОВ в 2017 году

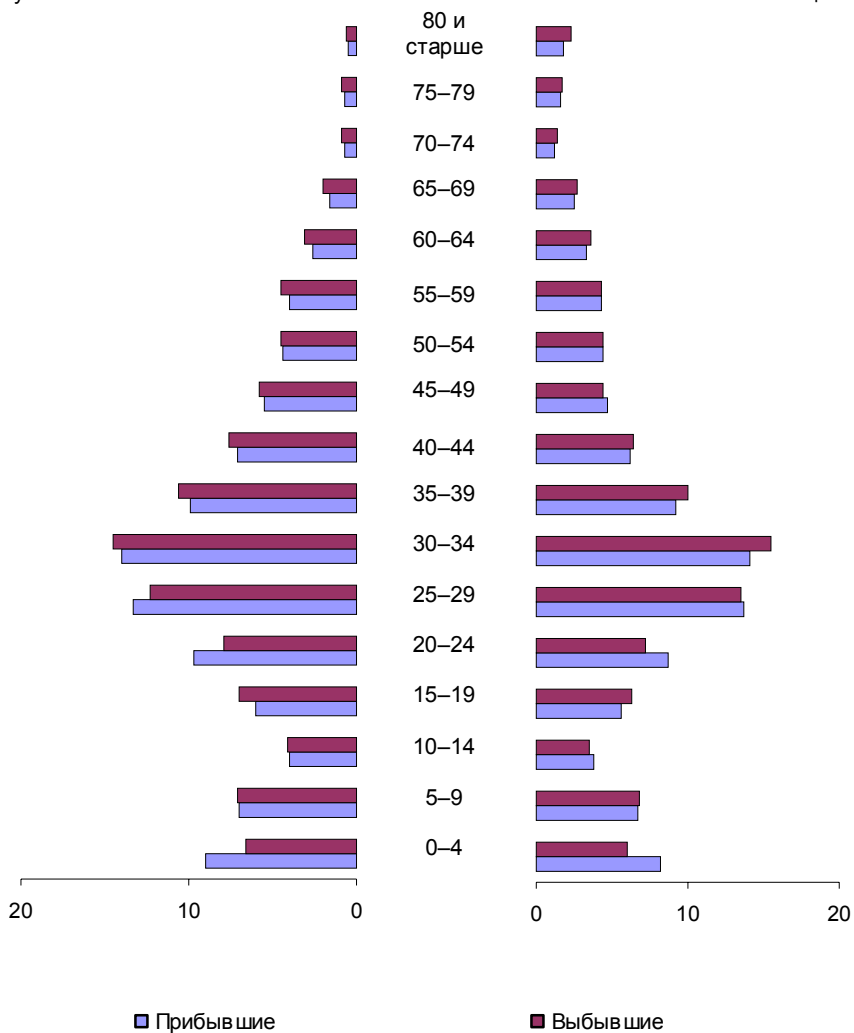
Человек

	Мужчины			Женщины		
	число прибывших	число выбывших	миграционный прирост	число прибывших	число выбывших	миграционный прирост
Ленинградская область	52493	36373	16120	53211	38472	14739
в том числе в возрасте, лет:						
0–4	4729	2416	2313	4380	2320	2060
5–9	3681	2586	1095	3560	2600	960
10–14	2084	1485	599	1996	1361	635
15–19	3153	2545	608	2990	2418	572
20–24	5066	2854	2212	4625	2765	1860
25–29	7004	4493	2511	7301	5187	2114
30–34	7342	5262	2080	7507	5963	1544
35–39	5171	3843	1328	4887	3861	1026
40–44	3740	2768	972	3283	2479	804
45–49	2889	2117	772	2502	1700	802
50–54	2310	1647	663	2330	1677	653
55–59	2103	1620	483	2296	1646	650
60–64	1389	1113	276	1748	1383	365
65–69	861	727	134	1359	1053	306
70–74	358	334	24	618	522	96
75–79	357	325	32	861	664	197
80 и старше	256	238	18	968	873	95
моложе трудоспособного	10838	6756	4082	10336	6547	3789
трудоспособном	38434	26880	11554	35025	25784	9241
старше трудоспособного	3221	2737	484	7850	6141	1709

**РАСПРЕДЕЛЕНИЕ МИГРАНТОВ
ПО ПОЛУ И ВОЗРАСТНЫМ ГРУППАМ в 2017 году, в %**

Мужчины

Женщины



ОБЩИЕ ИТОГИ МИГРАЦИИ НАСЕЛЕНИЯ ПО ТЕРРИТОРИЯМ ПРИБЫТИЯ И ВЫБЫТИЯ¹⁾

Человек

	2016			2017		
	число прибывших	число выбывших	миграционный прирост, снижение (-)	число прибывших	число выбывших	миграционный прирост, снижение (-)
Ленинградская область – всего	89824	68165	21659	105704	74845	30859
в том числе:						
в пределах Российской Федерации	78934	61398	17536	90675	67212	23463
из нее:						
Северо-Западный федеральный округ	50606	44840	5766	58153	49440	8713
из него:						
Республика Карелия	1321	973	348	1356	978	378
Республика Коми	865	391	474	1006	387	619
Архангельская область	1577	837	740	1752	824	928
Ненецкий автономный округ	53	47	6	61	36	25
Вологодская область	1076	683	393	1208	668	540
Калининградская область	432	336	96	450	412	38
Мурманская область	2165	1163	1002	2306	1276	1030
Новгородская область	1554	1148	406	1759	1140	619
Псковская область	1765	1266	499	1797	1322	475
Санкт-Петербург	24722	22914	1808	29997	25911	4086
Центральный федеральный округ	7219	5449	1770	7821	6172	1649
из него:						
г. Москва	752	848	-96	796	1127	-331
Московская область	891	914	-23	972	1103	-131
со странами СНГ	10106	5968	4138	13927	6851	7076
с другими зарубежными странами	784	799	-15	1102	782	320

¹⁾ Для прибывших – откуда прибыли или последнее место жительства.
Для выбывших – куда выехали или новое место жительства.

МЕЖДУНАРОДНАЯ МИГРАЦИЯ НАСЕЛЕНИЯ¹⁾

	Со странами СНГ					
	2016			2017		
	число прибыв- ших	число выбыв- ших	мигра- ционный прирост, снижение (-)	число прибыв- ших	число выбыв- ших	мигра- ционный прирост, снижение (-)
Всего, человек в том числе:	10106	5968	4138	13927	6851	7076
Азербайджан	256	182	74	332	275	57
Армения	447	404	43	645	324	321
Беларусь	1126	1372	-246	1455	993	462
Казахстан	1042	400	642	1702	499	1203
Кыргызстан	1060	459	601	2664	911	1753
Молдова, республика	1253	647	606	1359	770	589
Таджикистан	769	394	375	937	343	594
Туркменистан	756	473	283	887	722	165
Узбекистан	757	546	211	812	459	353
Украина	2640	1091	1549	3134	1555	1579

¹⁾ Для прибывших – откуда прибыли или последнее место жительства.
Для выбывших – куда выехали или новое место жительства.

С другими зарубежными странами

	2016			2017		
	число прибыв- ших	число выбыв- ших	мигра- ционный прирост, снижение (-)	число прибыв- ших	число выбыв- ших	мигра- ционный прирост, снижение (-)
Всего, человек	784	799	-15	1102	782	320
в том числе:						
Абхазия	22	13	9	21	18	3
Афганистан	15	19	-4	21	10	11
Болгария	4	2	2	3	2	1
Великобритания	3	–	3	3	1	2
Вьетнам	2	55	-53	1	–	1
Германия	56	63	-7	36	60	-24
Греция	3	7	-4	3	3	–
Грузия	84	51	33	95	65	30
Израиль	23	14	9	13	11	2
Индия	1	2	-1	1	2	-1
Италия	8	6	2	6	8	-2
Канада	3	2	1	6	2	4
Китай	2	4	-2	6	3	3
Латвия	93	53	40	78	48	30
Ливан	4	1	3	–	–	–
Литва	33	31	2	29	22	7
Норвегия	3	2	1	3	7	-4
Польша	2	3	-1	3	3	–
Сербия	13	1	12	353	24	329
Сирия	7	6	1	5	7	-2
США	11	31	-20	17	18	-1
Турция	11	21	-10	13	8	5
Финляндия	52	46	6	39	56	-17
Франция	5	4	1	6	5	1
Швеция	3	9	-6	6	6	–
Эстония	261	290	-29	246	332	-86
прочие страны	60	63	-3	89	61	28

ИЗМЕНЕНИЯ В АДМИНИСТРАТИВНО-ТЕРРИТОРИАЛЬНОМ И МУНИЦИПАЛЬНОМ УСТРОЙСТВЕ

Указом Президиума Верховного Совета РСФСР от 24.11.1944 года установлены границы Ленинградской области, которые существуют до настоящего времени, за небольшими изменениями, внесенными в 1956, 1958 гг.

В соответствии с федеральным законом от 6 октября 2003 года N 131-ФЗ «Об общих принципах организации местного самоуправления в Российской Федерации» Ленинградская область по состоянию на 1 января 2018 года делится на 217 муниципальных образований. На ее территории образовано 17 муниципальных районов (Бокситогорский, Волосовский, Волховский, Всеволожский, Выборгский, Гатчинский, Кингисеппский, Киришский, Кировский, Лодейнопольский, Ломоносовский, Лужский, Подпорожский, Приозерский, Сланцевский, Тихвинский, Тосненский), Сосновоборский городской округ, 65 городских и 134 сельских поселений.

В период с 2004 по 2017 год в административном и муниципальном устройстве Ленинградской области произошли следующие изменения:

Произошедшие изменения	№ и дата нормативного документа
Бокситогорский муниципальный район	
2004 Упразднение деревня Кузнецово Самойловского СП	Закон Ленинградской области от 21.12.2004 №120-оз
2005 Объединение деревни Заборье и Стехново Подборьевского СП объединены в деревню Стехново	Закон Ленинградской области от 01.02.2005 № 8-оз
2010 Изменение статуса деревня Ларьян – поселок Ларьян	
Переименование деревня Перегородка в деревню Перегорода	
Изменение в составе Ефимовское городское поселение – выведен из состава поселок Коли Самойловское сельское поселение – введен в состав поселок Коли	Закон Ленинградской области от 06.05.2010 № 17-оз
2014 Объединение двух сельских поселений – Анисимовского и Самойловского в Самойловское СП	Закон Ленинградской области от 08.05.2014 №22-оз
Объединение двух сельских поселений – Заборьевского и Подборовского в Лидское СП	Закон Ленинградской области от 02.06.2014 №27-оз

Произошедшие изменения	№ и дата нормативного документа
Изменение статуса поселок Красный Броневик отнесен к категории деревня	Закон Ленинградской области от 13.10.2014 № 64-оз
Волосовский муниципальный район	
2004	
Упразднение деревня Труново Бегуницкого СП; деревня Малые Озертицы Каложицкого СП	Закон Ленинградской области от 21.12.2004 №120-оз
Изменение статуса гп Кикерино отнесен к категории сельских поселков	Закон Ленинградской области от 29.06.2004 № 44-оз
Волховский муниципальный район	
2004	
Упразднение поселки при ж/д станции: Теребочево Вындиноостровского СП, Иевково Пашского СП деревни: Лукина Изба Пашского СП, Иевково Пашского СП, Химучасток Пашского СП	Закон Ленинградской области от 21.12.2004 №120-оз
Всеволожский муниципальный район	
2004	
Упразднение деревни: Посечено Морозовского ГП, Самарка Свердловского ГП	Закон Ленинградской области от 21.12.2004 №120-оз
2007	
Присвоение наименования: Лесное вновь образованному поселку Куйвозовского СП Западная Лица вновь образованному поселку Сертоловского ГП	Постановление Правительства РФ от 18.06.2007 № 378 Постановление Правительства РФ от 18.01.2007 № 23
Переименование поселок ЦНИИЛ во Вьюн Куйвозовского СП	Постановление Правительства РФ от 10.09.2007 № 572
2010	
Изменение в составе Щегловское сельское поселение – выведен из состава поселок Шестой километр Всеволожское городское поселение – введен в состав поселок Шестой километр Агалатовское сельское поселение – выведена из состава деревня Кавголово Токсовское городское поселение – введена в состав деревня Кавголово	Закон Ленинградской области от 06.05.2010 № 17-оз

Произошедшие изменения	№ и дата нормативного документа
Исключение	
части поселка Песочный в черту города Санкт-Петербурга с территории Всеволожского района Ленинградской области	Постановление ЗАКС Санкт-Петербурга от 09.12.2009 №65 и Постановление ЗАКС Ленинградской области 27.01.2010 №16
2012	
Переименование	
деревня Ладожский Трудпоселок Рахьинского городского поселения Всеволожского муниципального района заменить словами "деревня Ладожский трудпоселок"	Закон Ленинградской области от 15.05.2012 № 34-оз
2013	
Объединение	
Двух сельских поселений – Колтушского и Разметелевского в Колтушское СП	Закон Ленинградской области от 06.06.2013 № 32-оз
2016	
Изменение статуса	
Деревню Янино-1 Заневского сельского поселения Всеволожского муниципального района отнести к категории «городской поселок»;	Закон Ленинградской области от 29.12.2015 № 148-оз
Заневское сельское поселение наделить статусом Заневское городское поселение	Закон Ленинградской области от 29.12.2015 № 148-оз
Выборгский муниципальный район	
2004	
Упразднение	
поселки: Каменка Глебычевского СП, Славянское Каменогорского ГП, Урожайное Полянского СП, Красный Остров Приморского ГП, Зареченье Селезнёвского СП хутор: Искра Красносельского СП	Закон Ленинградской области от 21.12.2004 № 120-оз
2009	
Объединение	
двух городских поселений – Светогорского и Лесогорского в Светогорское ГП	Закон Ленинградской области от 03.06.2009 № 50-оз

Произошедшие изменения	№ и дата нормативного документа
2010	
Изменение в составе	
Поселок Светлое введен в состав Выборгского ГП	Закон Ленинградской области от 06.05.2010 № 17-оз
Поселок Светлое выведен из состава Гончаровского СП	
2011	
Присоединение	
поселок Светлое к городу Выборгу в Выборгском ГП	Закон Ленинградской области № 74-оз от 06.10.2011
2014	
Объединение	
городского поселения Приморское и сельского поселения Глебычевское в Приморское ГП	Закон Ленинградской области от 08.05.2014 №23-оз
Гатчинский муниципальный район	
2004	
Изменение статуса	
гп Кобринское отнесен к категории сельских поселков	Закон Ленинградской области от 12.03.2004 № 20-оз
Упразднение	
снп Дом отдыха «Песчанка» Рождественской волости (СП)	Закон Ленинградской области от 20.09.2004 № 62-оз
2013	
Присоединение	
деревня Большая Загвоздка к городу Гатчина	Закон Ленинградской области от 27.06.2013 № 43-оз
Кингисеппский муниципальный район	
2008	
Объединение	
поселок Усть-Луга, деревня Краколье, поселок при железнодорожной станции Усть-Луга в поселок Усть-Луга Усть-Лужского СП	Закон Ленинградской области от 13.10.2008 № 98-оз
Лодейнопольский муниципальный район	
2012	
Переименование	
Вахновкарское сельское поселение Лодейнопольского муниципального района заменить словами Доможировское сельское поселение	Закон Ленинградской области от 15.05.2012 N 34-оз

Произошедшие изменения	№ и дата нормативного документа
2017	
Упразднение поселок Совхоз «Ильич» Доможировского СП	Закон Ленинградской области от 16.10.2017 №63-оз
Ломоносовский муниципальный район	
2004	
Изменение состава Деревни Мустово и Систо-Палкино включены в состав Копорского СП	Закон Ленинградской области от 24.12.2004 №117-оз
2011	
Присвоение наименования поселок Новогорелово в Виллозском СП	Постановление Правительства РФ № 124 от 01.03.2011
2016	
Изменение категории поселок Новоселье Аннинского СП отнесен к категории «городской поселок»	Закон Ленинградской области от 29.12.2016 № 116-оз
деревня Виллози Виллозского СП отнесена к категории «городской поселок»	Закон Ленинградской области от 29.12.2016 № 113-оз
Изменение статуса Аннинское СП наделено статусом городского поселения	Закон Ленинградской области от 29.12.2016 № 116-оз
Виллозское СП наделено статусом городского поселения	Закон Ленинградской области от 29.12.2016 № 113-оз
Лужский муниципальный район	
2004	
Упразднение деревни: Загорье Волошовского СП. Липово Мшинского СП. Именицы Толмачевского СП	Закон Ленинградской области от 21.12.2004 № 120-оз
Подпорожский муниципальный район	
2004	
Упразднение поселок при ж/д станции Челма Важинского ГП	Закон Ленинградской области от 21.12.2004 № 120-оз
Приозерский муниципальный район	
2004	
Упразднение поселок Краснополье Плодовского СП деревня Колокольцево Петровского СП	Закон Ленинградской области от 21.12.2004 № 120-оз

Сланцевский муниципальный район

2004

Упразднение

поселок при ж/д станции Вервенка
Черновского СП

Закон Ленинградской области
от 21.12.2004 № 120-оз

2010

Изменение статуса

деревня Сельхозтехника преобразована
в поселок

Закон Ленинградской области
от 06.05.2010 № 17-оз

Тихвинский муниципальный район

2004

Упразднение

местечко Херсонский Шлюз Тихвинского ГП

Закон Ленинградской области
от 21.12.2004 № 120-оз

Тосненский муниципальный район

2017

Изменение категории

деревня Федоровское Федоровского СП
отнесена к категории «городской поселок»

Закон Ленинградской области
от 05.06.2017 № 30-оз

Изменение статуса

Федоровское СП наделено статусом
городского поселения

Закон Ленинградской области
от 05.06.2017 № 30-оз

Сосновоборский городской округ

Выведены из состава

деревни Мустово и Систо-Палкино выведены
из подчинения

Закон Ленинградской области
от 24.12.2004 № 117-оз

ПРИЛОЖЕНИЯ

**ЧИСЛЕННОСТЬ НАСЕЛЕНИЯ,
на начало года**

	<i>Тыс. человек</i>					
	2017			2018		
	все на- селение	город- ское	сельское	все на- селение	город- ское	сельское
Российская Федерация	146804,4	109032,4	37772,0	146880,4	109326,9	37553,5
Московская область	7423,5	6063,0	1360,5	7503,4	6123,6	1379,8
г. Москва	12380,7	12228,7	152,0	12506,5	12342,6	163,9
Северо-Западный федеральный округ	13899,3	11712,0	2187,3	13952,0	11771,4	2180,6
в том числе:						
Республика Карелия	627,1	502,8	124,3	622,5	500,6	121,9
Республика Коми	850,5	663,4	187,1	840,9	656,8	184,1
Архангельская область	1165,7	906,4	259,3	1155,0	900,9	254,1
Ненецкий автономный округ	43,9	31,8	12,1	44,0	32,0	12,0
Вологодская область	1183,9	854,5	329,4	1176,7	851,6	325,1
Калининградская область	986,3	767,5	218,8	994,6	775,1	219,5
Ленинградская область	1791,9	1147,5	644,4	1813,8	1157,1	656,7
Мурманская область	757,6	700,4	57,2	753,6	695,8	57,8
Новгородская область	612,5	433,7	178,8	606,5	430,5	176,0
Псковская область	642,2	454,2	188,0	636,5	451,1	185,4
г. Санкт-Петербург	5281,6	5281,6	–	5351,9	5351,9	–

**ЧИСЛЕННОСТЬ НАСЕЛЕНИЯ ПО ОСНОВНЫМ ВОЗРАСТНЫМ ГРУППАМ
на 1 января 2018 года**

а) оба пола

Тыс. человек

	Все население	в том числе в возрасте:			Удельный вес возрастных групп в общей численности населения, в %		
		моложе трудоспособного	трудоспособном	старше трудоспособного	моложе трудоспособного	трудоспособном	старше трудоспособного
Российская Федерация	146880,4	27253,7	82264,1	37362,6	18,6	56,0	25,4
Московская область	7503,4	1317,3	4315,7	1870,4	17,6	57,5	24,9
г. Москва	12506,5	1878,9	7224,5	3403,1	15,0	57,8	27,2
Северо-Западный федеральный округ	13952,0	2362,4	7878,9	3710,7	16,9	56,5	26,6
в том числе:							
Республика Карелия	622,5	114,5	339,1	168,9	18,4	54,5	27,1
Республика Коми	840,9	171,0	480,1	189,8	20,3	57,1	22,6
Архангельская область	1155,0	219,3	630,3	305,4	19,0	54,6	26,4
Ненецкий автономный округ	44,0	10,9	25,0	8,1	24,7	56,8	18,5
Вологодская область	1176,7	227,8	638,1	310,8	19,4	54,2	26,4
Калининградская область	994,6	175,6	566,7	252,3	17,6	57,0	25,4
Ленинградская область	1813,8	277,8	1030,2	505,8	15,3	56,8	27,9
Мурманская область	753,6	140,9	445,6	167,1	18,7	59,1	22,2
Новгородская область	606,5	107,2	319,4	179,9	17,6	52,7	29,7
Псковская область	636,5	105,5	341,6	189,4	16,5	53,7	29,8
г. Санкт-Петербург	5351,9	822,8	3087,7	1441,4	15,4	57,7	26,9

б) мужчины

Тыс. человек

	Все население	в том числе в возрасте:			Удельный вес возрастных групп в общей численности населения, в %		
		моложе трудоспособного	трудоспособном	старше трудоспособного	моложе трудоспособного	трудоспособном	старше трудоспособного
Российская Федерация	68119,9	13980,4	43031,0	11108,5	20,5	63,2	16,3
Московская область	3470,2	677,7	2249,6	542,9	19,5	64,8	15,6
г. Москва	5778,6	965,1	3725,7	1087,8	16,7	64,5	18,8
Северо-Западный федеральный округ	6434,6	1212,8	4162,0	1059,8	18,8	64,7	16,5
в том числе:							
Республика Карелия	283,9	58,8	178,5	46,6	20,7	62,9	16,4
Республика Коми	396,7	87,2	257,6	51,9	22,0	64,9	13,1
Архангельская область	541,2	112,7	340,0	88,5	20,8	62,8	16,3
Ненецкий автономный округ	21,4	5,5	13,5	2,4	25,8	62,9	11,3
Вологодская область	542,2	116,3	336,5	89,4	21,5	62,0	16,5
Калининградская область	467,1	90,1	303,4	73,6	19,3	64,9	15,8
Ленинградская область	851,1	142,5	560,3	148,3	16,7	65,8	17,4
Мурманская область	362,1	72,4	245,9	43,8	20,0	67,9	12,1
Новгородская область	273,6	55,5	168,0	50,1	20,3	61,4	18,3
Псковская область	294,6	54,5	186,4	53,7	18,5	63,3	18,2
г. Санкт-Петербург	2422,1	422,7	1585,3	414,1	17,4	65,5	17,1

Окончание

е) женщины	Тыс. человек						
	Все население	в том числе в возрасте:			Удельный вес возрастных групп в общей численности населения, в %		
		моложе трудоспособного	трудоспособном	старше трудоспособного	моложе трудоспособного	трудоспособном	старше трудоспособного
Российская Федерация	78760,5	13273,3	39233,1	26254,1	16,9	49,8	33,3
Московская область	4033,2	639,6	2066,1	1327,5	15,9	51,2	32,9
г. Москва	6727,9	913,8	3498,8	2315,3	13,6	52,0	34,4
Северо-Западный федеральный округ	7517,4	1149,6	3716,9	2650,9	15,3	49,4	35,3
в том числе:							
Республика Карелия	338,6	55,7	160,6	122,3	16,4	47,4	36,1
Республика Коми	444,2	83,8	222,5	137,9	18,9	50,1	31,0
Архангельская область	613,8	106,6	290,3	216,9	17,4	47,3	35,3
Ненецкий автономный округ	22,6	5,4	11,5	5,7	23,7	51,0	25,3
Вологодская область	634,5	111,4	301,7	221,4	17,6	47,5	34,9
Калининградская область	527,5	85,5	263,3	178,7	16,2	49,9	33,9
Ленинградская область	962,7	135,3	469,9	357,5	14,1	48,8	37,1
Мурманская область	391,5	68,5	199,7	123,3	17,5	51,0	31,5
Новгородская область	332,9	51,7	151,4	129,8	15,5	45,5	39,0
Псковская область	341,9	51,0	155,2	135,7	14,9	45,4	39,7
г. Санкт-Петербург	2929,8	400,1	1502,4	1027,3	13,7	51,3	35,1

**КОЭФФИЦИЕНТЫ НАГРУЗКИ НА ТРУДОСПОСОБНОЕ НАСЕЛЕНИЕ,
на начало года**

*На 1000 трудоспособного населения
приходится детей в возрасте 0–15 лет
и лиц старше трудоспособного возраста*

	2017			2018		
	все на- селение	городское	сельское	все на- селение	городское	сельское
Российская Федерация	764,0	738,5	841,9	785,5	760,1	863,8
Московская область	718,8	717,8	723,0	738,6	738,6	738,9
г. Москва	708,6	707,8	770,7	731,1	730,4	788,1
Северо-Западный федеральный округ	751,0	734,0	848,1	770,8	753,7	869,2
в том числе :						
Республика Карелия	811,4	769,6	1002,7	835,8	792,2	1039,6
Республика Коми	724,5	683,5	887,6	751,3	706,7	931,8
Архангельская область	808,6	756,1	1019,5	832,5	775,3	1068,8
Ненецкий автономный округ	736,0	689,9	870,4	761,2	711,2	910,8
Вологодская область	818,5	771,6	952,5	843,9	795,7	983,5
Калининградская область	736,7	743,6	713,1	755,0	760,8	735,0
Ленинградская область	744,9	764,6	710,9	760,6	787,1	715,8
Мурманская область	673,7	682,0	578,4	691,2	700,3	589,3
Новгородская область	870,8	823,0	998,2	898,9	849,1	1032,9
Псковская область	842,2	792,1	975,8	863,4	811,7	1002,3
г. Санкт-Петербург	715,1	715,1	–	733,3	733,3	–

На 1000 трудоспособного населения
приходится детей в возрасте 0–15 лет

	2017			2018		
	все на- селение	городское	сельское	все на- селение	городское	сельское
Российская Федерация	323,2	307,4	371,4	331,3	316,8	376,1
Московская область	293,9	298,8	271,9	305,2	311,2	278,5
г. Москва	251,8	251,1	311,0	260,1	259,1	333,9
Северо-Западный федеральный округ	291,8	287,2	318,2	299,9	295,8	323,1
в том числе :						
Республика Карелия	329,6	322,6	361,4	337,7	331,5	366,3
Республика Коми	347,7	332,6	407,5	356,1	340,2	420,5
Архангельская область	341,2	330,3	385,0	347,9	336,4	395,4
Ненецкий автономный округ	427,8	409,6	480,8	435,7	417,4	490,5
Вологодская область	347,5	347,1	348,7	356,9	358,0	353,7
Калининградская область	302,8	291,4	342,3	309,9	298,8	348,5
Ленинградская область	262,8	271,4	248,1	269,7	279,6	252,9
Мурманская область	309,5	308,8	317,3	316,3	315,8	321,9
Новгородская область	326,1	326,2	326,0	335,8	337,6	330,8
Псковская область	302,2	306,6	290,4	308,8	314,5	293,3
г. Санкт-Петербург	256,7	256,7	–	266,5	266,5	–

*На 1000 трудоспособного населения
приходится лиц старше трудоспособного возраста*

	2017			2018		
	все на- селение	городское	сельское	все на- селение	городское	сельское
Российская Федерация	440,8	431,1	470,4	454,2	443,3	487,7
Московская область	424,9	419,0	451,1	433,4	427,3	460,4
г. Москва	456,8	456,8	459,7	471,1	471,3	454,2
Северо-Западный федеральный округ	459,2	446,8	530,0	471,0	457,9	546,1
в том числе :						
Республика Карелия	481,8	446,9	641,2	498,1	460,6	673,3
Республика Коми	376,8	350,9	480,1	395,2	366,5	511,3
Архангельская область	467,4	425,9	634,5	484,6	438,9	673,4
Ненецкий автономный округ	308,2	280,3	389,5	325,4	293,8	420,3
Вологодская область	471,0	424,5	603,8	487,1	437,7	629,7
Калининградская область	433,9	452,2	370,9	445,2	462,1	386,5
Ленинградская область	482,1	493,3	462,9	490,9	507,5	462,9
Мурманская область	364,2	373,2	261,1	374,9	384,5	267,4
Новгородская область	544,7	496,8	672,2	563,1	511,4	702,1
Псковская область	540,0	485,5	685,4	554,6	497,2	709,1
г. Санкт-Петербург	458,3	458,3	–	466,8	466,8	–

**ОБЩИЕ КОЭФФИЦИЕНТЫ РОЖДАЕМОСТИ, СМЕРТНОСТИ
И ЕСТЕСТВЕННОГО ПРИРОСТА (УБЫЛИ) НАСЕЛЕНИЯ**

На 1000 человек населения

	2016			2017		
	родив- шиеся живыми	умершие	естест- венный прирост, убыль (-)	родив- шиеся живыми	умершие	естест- венный прирост, убыль (-)
Российская Федерация	12,9	12,9	-0,01	11,5	12,4	-0,9
Московская область	13,1	13,0	0,1	11,9	12,3	-0,4
г. Москва	11,8	10,0	1,8	10,7	9,6	1,1
Северо-Западный федеральный округ	12,4	13,2	-0,8	11,1	12,8	-1,7
в том числе:						
Республика Карелия	12,0	14,8	-2,8	10,3	14,6	-4,3
Республика Коми	13,1	12,4	0,7	11,5	11,8	-0,3
Архангельская область	12,0	13,5	-1,5	10,7	13,0	-2,3
Ненецкий автономный округ	18,5	8,9	9,6	15,2	8,6	6,6
Вологодская область	13,3	15,0	-1,7	11,4	14,4	-3,0
Калининградская область	12,4	12,5	-0,1	11,0	12,5	-1,5
Ленинградская область	9,2	14,0	-4,8	8,3	13,3	-5,0
Мурманская область	11,2	11,5	-0,3	10,3	11,1	-0,8
Новгородская область	11,7	17,5	-5,8	10,3	17,1	-6,8
Псковская область	11,1	17,9	-6,8	9,5	17,4	-7,9
г. Санкт-Петербург	13,8	11,7	2,1	12,5	11,4	1,1

ОБЩИЕ КОЭФФИЦИЕНТЫ БРАЧНОСТИ И РАЗВОДИМОСТИ

	На 1000 человек населения				Число разводов на 1000 браков	
	браков		разводов		2016	2017
	2016	2017	2016	2017		
Российская Федерация	6,7	7,1	4,1	4,2	617	582
Московская область	7,5	7,8	4,6	4,7	616	594
г. Москва	6,9	7,2	3,5	3,6	504	500
Северо-Западный федеральный округ	7,6	7,9	4,6	4,6	604	578
в том числе:						
Республика Карелия	6,7	6,9	4,5	4,4	665	637
Республика Коми	6,4	7,0	4,8	5,0	752	712
Архангельская область	6,2	6,9	4,3	4,3	685	617
Ненецкий автономный округ	5,3	5,7	4,2	3,1	797	546
Вологодская область	6,1	6,5	3,9	4,0	644	609
Калининградская область	7,6	7,9	5,3	5,1	696	644
Ленинградская область	5,1	5,0	4,1	4,1	810	825
Мурманская область	7,5	7,7	5,5	5,3	728	689
Новгородская область	7,4	7,3	4,5	4,6	611	628
Псковская область	6,3	6,9	4,3	4,4	686	641
г. Санкт-Петербург	9,6	9,9	4,8	4,7	494	474

МЛАДЕНЧЕСКАЯ СМЕРТНОСТЬ

Число умерших в возрасте до 1 года на 1000 родившихся живыми

	2013	2014	2015	2016	2017
Российская Федерация	8,2	7,4	6,5	6,0	5,6
Московская область	7,1	6,8	4,8	4,5	4,1
г. Москва	7,6	6,1	6,0	5,7	5,7
Северо-Западный федеральный округ	6,2	5,8	5,3	4,8	4,6
Республика Карелия	6,4	6,7	5,7	7,0	6,6
Республика Коми	6,0	5,1	4,6	5,4	4,3
Архангельская область	7,7	6,7	6,0	5,7	6,0
Ненецкий автономный округ	7,0	5,5	5,3	2,5	6,0
Вологодская область	10,1	7,6	5,8	6,6	6,3
Калининградская область	6,5	7,9	6,1	4,5	4,5
Ленинградская область	5,8	6,7	6,0	4,3	4,4
Мурманская область	6,2	6,4	5,9	3,8	5,3
Новгородская область	8,5	7,1	6,0	4,4	5,8
Псковская область	7,7	6,4	7,7	7,5	5,3
г. Санкт-Петербург	4,4	4,3	4,4	4,0	3,7

МАТЕРИНСКАЯ СМЕРТНОСТЬ*Число умерших женщин в расчете на 100 000 родившихся живыми*

	2013	2014	2015	2016	2017
Российская Федерация	11,3	10,8	10,1	10,0	8,8
Московская область	4,7	6,7	9,6	4,1	5,6
г. Москва	8,1	10,2	10,6	17,2	14,2
Северо-Западный федеральный округ	12,6	13,5	12,1	15,1	14,2
Республика Карелия	13,2	12,8	–	–	31,1
Республика Коми	8,0	8,1	–	17,8	–
Архангельская область	6,5	13,3	6,8	21,3	–
Ненецкий автономный округ	–	–	–	–	–
Вологодская область	6,1	24,7	24,5	25,4	29,6
Калининградская область	–	8,2	–	–	9,2
Ленинградская область	25,7	12,5	–	6,1	–
Мурманская область	32,6	11,1	11,0	11,7	–
Новгородская область	–	–	–	13,9	–
Псковская область	–	14,0	28,0	13,9	32,9
г. Санкт-Петербург	15,6	14,9	18,4	17,9	19,5

**СРЕДНЕГОДОВАЯ ЧИСЛЕННОСТЬ НАСЕЛЕНИЯ
ПО ОТДЕЛЬНЫМ СТРАНАМ МИРА**

Млн. человек

Страна	2005	2008	2010	2011	2012	2013	2014	2015
Россия	143,5	142,7	142,8	143,0	143,2	143,5	146,1	146,4
Европа								
Австрия	8,2	8,3	8,4	8,4	8,4	8,5	8,5	8,6
Албания	3,0	2,9	2,9	2,9	2,9	2,9	2,9	...
Беларусь	9,7	9,5	9,5	9,5	9,5	9,5	9,5	9,5
Бельгия	10,5	10,7	10,9	11,0	11,1	11,2	11,2	11,3
Болгария	7,7	7,6	7,5	7,3	7,3	7,3	7,2	7,2
Венгрия	10,1	10,0	10,0	10,0	9,9	9,9	9,9	9,9
Германия	82,5	82,1	81,8	80,2	80,4	80,6	81,0	81,5
Греция	11,0	11,1	11,1	11,1	11,0	11,0	10,9	10,9
Дания	5,4	5,5	5,5	5,6	5,6	5,6	5,6	5,7
Ирландия	4,2	4,4	4,6	4,6	4,6	4,6	4,6	4,6
Испания	43,7	46,0	46,6	46,7	46,8	46,6	46,5	46,5
Италия	58,0	58,8	59,3	59,4	59,5	60,2	60,8	60,8
Латвия	2,2	2,2	2,1	2,1	2,0	2,0	2,0	2,0
Литва	3,3	3,2	3,1	3,0	3,0	3,0	2,9	2,9
Люксембург	0,5	0,5	0,5	0,5	0,5	0,5	0,6	0,6
Нидерланды	16,3	16,4	16,6	16,7	16,8	16,8	16,8	16,9
Норвегия	4,6	4,8	4,9	5,0	5,0	5,1	5,1	5,2
Польша	38,2	38,1	38,5	38,5	38,5	38,3	38,0	38,0
Португалия	10,5	10,6	10,6	10,6	10,5	10,5	10,4	10,4
Республика Македония	2,0	2,0	2,1	2,1	2,1	2,1	2,1	2,1
Республика Молдова ¹⁾	3,6	3,6	3,6	3,6	3,6	3,6	3,6	3,6
Румыния	21,3	20,5	20,2	20,1	20,1	20,0	19,9	19,9
Словакия	5,4	5,4	5,4	5,4	5,4	5,4	5,4	5,4
Словения	2,0	2,0	2,0	2,1	2,1	2,1	2,1	2,1
Соединенное Королевство (Великобритания)	60,4	61,8	62,8	63,3	63,7	64,1	64,3	64,9
Украина	46,9	46,1	45,7	45,5	45,4	45,3	42,8	42,7
Финляндия	5,2	5,3	5,3	5,4	5,4	5,4	5,4	5,4
Франция	61,2	62,6	62,9	63,2	63,5	63,8	64,1	64,4
Чешская Республика	10,2	10,4	10,5	10,5	10,5	10,5	10,5	10,5
Швейцария	7,4	7,6	7,8	7,9	8,0	8,1	8,2	8,2
Швеция	9,0	9,2	9,4	9,4	9,5	9,6	9,6	9,7
Эстония	1,3	1,3	1,3	1,3	1,3	1,3	1,3	1,3
Азия								
Азербайджан	8,5	8,8	9,1	9,2	9,3	9,4	9,5	9,6
Армения	3,1	3,1	3,0	3,0	3,0	3,0	3,0	3,0
Бангладеш	142,9	148,3	151,6	153,4	155,3	157,2	159,1	161,0
Вьетнам	82,4	85,1	86,9	87,8	88,8	89,7	90,7	91,7
Израиль	6,9	7,3	7,6	7,8	7,9	8,1	8,2	8,4

Окончание

Млн. человек

Страна	2005	2008	2010	2011	2012	2013	2014	2015
Индия	1101	1150	1182	1198	1213	1224	1239	1254
Индонезия	219,9	228,5	238,5	242,0	245,4	248,8	252,2	255,5
Исламская Республика Иран	70,1	72,5	74,3	75,2	76,2	77,2	78,1	79,1
Казахстан	15,1	15,8	16,3	16,6	16,8	17,0	17,3	17,5
Киргизия	5,2	5,3	5,4	5,5	5,6	5,7	5,8	6,0
Китай	1308	1325	1338	1344	1351	1357	1364	1371
Пакистан	153,4	163,1	170,0	173,7	177,4	181,2	185,0	188,9
Республика Корея	48,1	48,9	49,4	49,8	50,0	50,2	50,4	50,6
Сингапур	4,3	4,8	5,1	5,2	5,3	5,4	5,5	5,5
Таджикистан	6,8	7,2	7,5	7,7	7,9	8,1	8,3	8,5
Таиланд	65,9	66,5	66,7	66,9	67,2	67,5	67,7	68,0
Турция	72,1	71,1	73,1	74,2	75,2	76,1	76,9	77,7
Узбекистан	26,2	27,3	28,6	29,3	29,8	30,0	30,8	31,3
Филиппины	85,3	90,5	93,1	94,8	96,5	98,2	99,9	101,6
Япония	127,8	128,1	128,1	127,8	127,6	127,3	127,1	127,0
Африка								
Алжир	32,9	34,6	36,0	36,7	37,5	38,3	39,1	39,9
Египет	70,7	75,2	78,7	80,5	82,6	84,6	86,8	89,0
Марокко	30,2	31,2	31,9	32,2	32,6	33,0	33,8	...
Нигерия	133,8	149,5	159,2	164,3	166,2	173,6	177,5	...
Судан	...	31,0	33,0	34,0	35,1	36,2	37,3	38,5
Эфиопия	73,0	79,2	79,6	81,7	83,7	85,8	88,0	90,1
Южно-Африканская Республика	47,6	49,6	50,9	51,6	52,3	53,0	54,0	55,0
Америка								
Аргентина	38,6	39,7	40,8	41,3	41,7	42,2	42,7	43,1
Боливия	9,2	9,7	10,0	10,2	10,4	10,5	10,7	10,8
Бразилия	183,4	189,6	193,3	192,4	193,9	201,0	202,8	204,5
Канада	32,2	33,2	34,0	34,3	34,8	35,2	35,5	35,8
Мексика	107,2	111,3	114,3	115,7	117,1	118,4	119,7	121,0
США	295,5	304,1	309,3	311,6	313,9	316,1	318,9	321,4
Чили	16,3	16,8	17,1	17,2	17,4	17,6	17,8	18,0
Австралия и Океания								
Австралия	20,2	21,2	22,0	22,3	22,7	23,1	23,5	23,8
Новая Зеландия	4,1	4,3	4,4	4,4	4,4	4,4	4,5	4,6
Мир в целом	6515	6750	6916	7013	7098	7182	7266	7350

¹⁾ Здесь и далее информация о численности населения с 2000 г. приведена без данных по территории левобережья р. Днестр и г. Бендеры.

ОБЩИЕ КОЭФФИЦИЕНТЫ РОЖДАЕМОСТИ, СМЕРТНОСТИ И ЕСТЕСТВЕННОГО ПРИРОСТА (УБЫЛИ) НАСЕЛЕНИЯ ПО ОТДЕЛЬНЫМ СТРАНАМ МИРА

На 1000 человек населения

Страна	Родившиеся живыми		Умершие		Естественный прирост, убыль (-)	
	2005	2014	2005	2014	2005	2014
Россия¹⁾	10,2	13,3	16,1	13,1	-5,9	0,2
Европа						
Австрия	9,5	9,6	9,1	9,1	0,4	0,5
Албания	12,6	12,3	5,4	7,1	7,2	5,2
Беларусь	9,4	12,5	14,7	12,8	-5,3	-0,3
Бельгия	11,4	11,2	9,9	9,3	1,5	1,8
Болгария	9,2	9,3	14,6	15,0	-5,4	-5,7
Венгрия	9,7	9,4	13,5	12,3	-3,8	-2,9
Германия	8,3	8,7	10,1	10,8	-1,8	-2,1
Греция	9,7	8,4	9,5	10,4	0,2	-2,0
Дания	11,9	10,1	10,1	9,1	1,8	1,0
Ирландия	14,8	14,6	6,6	6,3	8,2	8,3
Испания	10,7	9,2	8,9	8,5	1,8	0,7
Италия	9,5	8,3	9,7	9,8	-0,2	-1,5
Латвия	9,3	10,8	14,2	14,3	-4,9	-3,3
Литва	8,9	10,4	12,8	13,7	-3,9	-3,4
Люксембург	11,5	11,0	7,8	7,0	3,7	4,0
Нидерланды	11,5	10,4	8,4	8,3	3,1	2,1
Норвегия	12,3	11,6	8,9	7,9	3,4	3,7
Польша	9,5	9,7	9,6	9,8	-0,1	-0,1
Португалия	10,4	7,9	10,2	10,0	0,2	-2,1
Республика Македония	11,0	11,4	9,0	9,5	2,0	1,9
Республика Молдова	10,5	10,9	12,4	11,1	-1,9	-0,2
Румыния	10,2	9,2	12,1	12,8	-1,9	-3,6
Словакия	10,1	10,2	9,9	9,5	0,2	0,7
Словения	9,1	10,3	9,4	9,2	-0,3	1,1
Соединенное Королевство (Великобритания)	12,0	12,1	9,7	8,8	2,3	3,2
Украина	9,0	10,8	16,6	14,7	-7,6	-3,9
Финляндия	11,0	10,5	9,1	9,5	1,9	1,0
Франция	12,7	12,0	8,6	8,5	4,1	3,5
Чешская Республика	10,0	10,4	10,5	10,0	-0,5	0,4
Швейцария	9,8	10,3	8,2	7,7	1,6	2,6
Швеция	11,2	11,8	10,2	9,1	1,0	2,7
Эстония	10,7	10,3	12,9	11,8	-2,2	-1,5

¹⁾ 2015 г. – родившихся 13,3, умерших 13,0, естественный прирост, убыль (-) 0,3.

Страна	На 1000 человек населения					
	Родившиеся живыми		Умершие		Естественный прирост, убыль (-)	
	2005	2014	2005	2014	2005	2014
Азия						
Азербайджан	16,9	18,1	6,2	5,9	10,7	12,2
Армения	11,7	14,3	8,2	9,2	3,5	5,1
Бангладеш	23,3	...	6,5	...	16,8	...
Вьетнам	18,6	...	5,3	...	13,3	...
Израиль	20,8	21,4	5,6	5,1	15,2	16,3
Индия	23,8	21,0	7,6	6,7	16,2	14,3
Индонезия	20,1	...	7,3	...	12,8	...
Исламская Республика Иран	17,9	19,7	5,2	5,7	12,7	14,0
Казахстан	18,4	23,1	10,4	7,6	8,0	15,5
Киргизия	21,3	27,7	7,2	6,1	14,1	21,6
Китай	12,4	12,4	6,5	7,2	5,9	5,2
Пакистан	24,5	...	6,6	...	17,9	...
Республика Корея	8,9	8,6	5,0	5,3	3,9	3,3
Сингапур	8,8	10,9	3,8	5,0	5,0	5,9
Таджикистан	26,7	27,8	4,6	4,0	22,1	23,8
Таиланд	13,5	...	6,9	...	6,6	...
Турция	18,9	17,4	6,2	5,1	12,6	12,3
Узбекистан	20,5	23,3	5,4	4,9	15,1	18,4
Филиппины	20,5	17,5	6,0	...	14,5	17,5
Япония	8,4	7,9	8,6	10,0	-0,2	-2,1
Африка						
Алжир	21,4	25,9	4,2	...	17,2	...
Египет	25,5	31,3	6,4	6,1	19,1	25,2
Марокко	17,3
Южно-Африканская Республика	23,8	22,9	15,2	9,5	8,6	13,3
Америка						
Аргентина	18,5	18,2	7,6	7,6	10,8	10,6
Бразилия	18,2	14,5	6,2	6,1	12,2	8,4
Канада	10,6	10,9	7,1	7,5	3,5	3,4
Мексика	21,5	...	4,8	5,3	16,7	...
США	14,0	12,5	8,3	8,2	5,7	4,3
Чили	14,2	14,2	5,3	5,7	8,9	...
Австралия и Океания						
Австралия	12,7	12,8	6,4	6,5	6,3	6,3
Новая Зеландия	14,0	12,7	6,5	6,9	7,4	5,8

**ОЖИДАЕМАЯ ПРОДОЛЖИТЕЛЬНОСТЬ ЖИЗНИ
ПРИ РОЖДЕНИИ ПО ОТДЕЛЬНЫМ СТРАНАМ МИРА**

Число лет

Страна	Год	Муж- чины	Жен- щины	Страна	Год	Муж- чины	Жен- щины
Россия	2014	65,3	76,5	Вьетнам	2014	71,0	80,5
	2015	65,9	76,7	Израиль	2014	80,3	84,1
Европа				Индия	2014	66,6	69,5
Австрия	2014	78,8	84,0	Индонезия	2014	66,9	71,0
				Исламская Республика			
Албания	2014	75,4	80,4	Иран	2014	74,3	76,5
Беларусь	2015	68,6	78,9	Казахстан	2015	67,5	76,9
Бельгия	2014	78,1	83,2	Киргизия	2015	66,7	74,8
Болгария	2014	71,7	79,3	Китай	2014	74,3	77,3
Венгрия	2014	72,8	79,1	Пакистан	2014	65,3	67,2
				Республика			
Германия	2014	78,6	83,2	Корея	2014	79,0	85,5
Греция	2014	78,7	84,0	Сингапур	2014	80,5	84,9
Дания	2014	78,5	82,7	Таджикистан	2014	71,6	75,4
Ирландия	2014	79,3	83,1	Таиланд	2014	71,1	77,9
Испания	2014	80,2	86,1	Турция	2014	72,0	78,5
Италия	2014	80,3	85,2	Узбекистан	2014	71,1	75,8
Латвия	2014	69,7	78,9	Филиппины	2014	64,9	71,8
Литва	2014	68,6	79,6	Япония	2014	80,5	86,8
Люксембург	2014	80,5	84,0	Африка			
Нидерланды	2014	79,5	83,2	Алжир	2014	72,5	77,2
Норвегия	2014	79,8	83,8	Египет	2014	69,0	73,4
Польша	2014	73,4	81,3	Марокко	2014	73,0	75,1
Португалия	2014	77,6	84,0	Нигерия	2014	52,4	53,1
				Объединенная Республика			
Республика Македония	2014	73,1	77,7	Танзания	2014	63,5	66,4
Республика Молдова	2015	67,5	75,5	Судан	2014	62,0	65,0
Румыния	2014	71,6	78,7	Эфиопия	2014	62,2	66,0
				Южно- Африканская Республика	2014	55,2	59,3
Словакия	2014	73,3	80,3				
Словения	2014	77,3	83,9				
Соединенное Королевство (Великобритания)	2014	79,3	82,9	Америка			
Украина	2015	66,4	76,3	Аргентина	2014	72,4	80,1
Финляндия	2014	78,3	84,1	Боливия	2014	65,9	70,9
Франция	2014	79,3	85,6	Бразилия	2014	70,7	78,3
Чешская Республика	2014	75,3	81,4	Канада	2014	80,0	84,0
Швейцария	2014	80,8	85,0	Мексика	2014	74,4	79,2
Швеция	2014	80,2	83,8	США	2014	76,6	81,4
Эстония	2014	72,8	81,9	Чили	2014	78,6	84,5
Азия				Австралия и Океания			
Азербайджан	2015	72,7	77,6	Австралия	2014	80,3	84,3
Армения	2015	71,7	78,2	Новая Зеландия	2014	79,6	83,3
Бангладеш	2014	70,4	72,9				

**ЧИСЛЕННОСТЬ БЕЖЕНЦЕВ, ВЫНУЖДЕННЫХ ПЕРЕСЕЛЕНЦЕВ
И ЛИЦ, ПОЛУЧИВШИХ ВРЕМЕННОЕ УБЕЖИЩЕ**

	Состоящие на учете на 1 января 2017 года			Состоящие на учете на 1 января 2018 года		
	беженцы	вынужденные переселенцы	лица, полу- чившие времен- ное убежище	беженцы	вынужденные переселенцы	лица, полу- чившие времен- ное убежище
Российская Федерация	598	19327	228392	592	13795	125442
Московская область	64	132	1414	57	99	1059
г. Москва	384	153	3996	405	130	3395
Северо-Западный федеральный округ	26	721	24100	23	473	19237
Республика Карелия	–	24	141	–	13	43
Республика Коми	–	6	387	–	4	231
Архангельская область	–	2	1195	1	2	864
в том числе Ненецкий авт. округ	–	–	34	–	–	4
Вологодская область	1	69	627	–	58	144
Калининградская область	–	101	411	–	60	285
г. Санкт-Петербург и Ленинградская область	25	369	16628	20	263	15750
Мурманская область	–	4	3039	2	4	1136
Новгородская область	–	65	1248	–	53	642
Псковская область	–	81	424	–	16	142

МЕТОДОЛОГИЧЕСКИЕ ПОЯСНЕНИЯ

Наиболее точные данные о численности и составе населения и демографических процессах дает перепись населения. **Перепись населения** – процесс сбора демографических, экономических и социальных данных, характеризующих каждого жителя страны или территории по состоянию на определенный момент времени. Данные о численности и составе населения при последней Всероссийской переписи населения собирались по состоянию на 0 часов 14 октября 2010 года,

Численность населения – расчет производится на основании итогов последней переписи населения, к которым ежегодно прибавляется количество родившихся и прибывших и вычитается количество умерших и выбывших.

Среднегодовая численность населения – средняя арифметическая значений численности населения на начало и конец соответствующего года. Применяется при расчете годичных общих коэффициентов естественного движения населения и миграции.

Возрастная структура населения:

- моложе трудоспособного – лица в возрасте 0–15 лет;
- трудоспособный – женщины 16–54 года, мужчины 16–59 лет;
- старше трудоспособного – женщины 55 лет и старше, мужчины 60 лет и старше.

Показатель структуры населения по возрасту и полу является важнейшей характеристикой населения. В период между переписями данные о численности и возрастно-половом составе населения получают расчетным путем. Расчет осуществляется от базы последней переписи населения для мужчин и женщин путем «передвижки по возрастам», прибавляя число родившихся и прибывших с учетом их пола и возраста и вычитая число умерших и убывших с учетом их пола и возраста.

Естественное движение населения – обобщенное название совокупности рождений и смертей, изменяющих численность населения, так называемым естественным путем. К естественному движению населения относят также браки и разводы: хотя они не меняют численность населения, но учитываются в том же порядке, что и рождения и смерти.

Общие коэффициенты рождаемости и смертности рассчитываются как отношение соответственно числа родившихся живыми и числа умерших в течение календарного года к среднегодовой численности постоянного населения. Исчисляются на 1000 человек населения.

Коэффициент естественного прироста – разность общих коэффициентов рождаемости и смертности.

Возрастные коэффициенты рождаемости вычислены как отношение числа родившихся живыми за год у женщин данной возрастной группы к среднегодовой численности женщин этого возраста по текущей оценке. При расчете коэффициента для возрастной группы до 20 лет в качестве знаменателя принята численность женщин в возрасте 15–19 лет, а в число рождений включены родившиеся у матерей до 15 лет. При вычислении коэффициента для возрастной

группы 15–49 лет, в числитель включены все родившиеся, включая родившихся у матерей в возрасте как до 15 лет, так и 50 лет и старше.

Возрастные коэффициенты смертности – отношение числа умерших в данном возрасте в течение календарного года к среднегодовой численности лиц данного возраста.

Коэффициенты брачности и разводимости вычислены как отношение числа зарегистрированных в течение года браков или разводов к среднегодовой численности населения.

Коэффициенты младенческой смертности вычислены как сумма двух составляющих, первая из которых – отношение числа умерших в возрасте до одного года из поколения, родившегося в том году, для которого вычисляется коэффициент, к общему числу родившихся в том же году; а вторая – отношение числа умерших в возрасте до одного года из поколения, родившегося в предыдущем году, к общему числу родившихся в предыдущем году. Исчисляется на 1000 родившихся живыми.

Перинатальная (околородовая) смертность – собирательное понятие, объединяющее смертность жизнеспособных плодов начиная с 28-й недели беременности и до начала родовой деятельности у матери, а также во время родов и смертность детей в течение первых 168 часов (7 суток) жизни.

Коэффициент перинатальной смертности исчисляется как отношение суммы мертворожденных и умерших на первой неделе жизни к сумме родившихся в данном году живыми и мертвыми.

Суммарный коэффициент рождаемости. Суммарный коэффициент рождаемости показывает, сколько в среднем детей родила бы одна женщина на протяжении всего репродуктивного периода (15–49 лет) при сохранении в каждом возрасте уровня рождаемости того года, для которого вычислены возрастные коэффициенты. Этот показатель не зависит от возрастного состава населения и характеризует средний уровень рождаемости в данный календарный период. Для обеспечения простого воспроизводства населения данный коэффициент должен иметь значение не менее 2,14–2,17.

Коэффициенты смертности по причинам – отношение числа умерших от указанных причин смерти к среднегодовой численности населения, исчисляется на 100 тысяч человек населения.

Ожидаемая продолжительность жизни при рождении – число лет, которое в среднем предстояло бы прожить человеку из некоторого гипотетического поколения родившихся при условии, что на протяжении всей жизни этого поколения повозрастная смертность останется на уровне того года, для которого вычислен показатель. Ожидаемая продолжительность жизни является наиболее адекватной обобщающей характеристикой смертности.

Миграция. Данные о миграции получены в результате разработки документов статистического учета прибытия и выбытия, поступающих от Управления по вопросам миграции ГУ МВД России по Санкт-Петербургу и Ленинградской области. Листки статучета мигрантов составляются при

регистрации и снятии регистрационного учета населения по месту жительства и при регистрации по месту пребывания. С 2011 года, лица, зарегистрированные по месту пребывания на срок 9 месяцев и более, а также лица, снятые с регистрационного учета по месту пребывания в связи с окончанием срока пребывания, включены в статистический учет долгосрочной миграции. Снятие с регистрационного учета осуществляется автоматически в процессе электронной обработки данных о миграции населения при перемещениях в пределах Российской Федерации, а также по истечении срока пребывания у мигрантов независимо от места жительства.

Коэффициент миграционного прироста (интенсивность миграции) вычислен как отношение миграционного прироста к среднегодовой численности населения.

Беженец – прибывшее или желающее прибыть на территорию Российской Федерации лицо, не имеющее гражданства Российской Федерации, которое было вынуждено или имеет намерение покинуть место своего постоянного жительства на территории другого государства, вследствие совершенного в отношении него насилия или преследования в иных формах, и получившее официальный статус в Управлении по вопросам миграции ГУ МВД России по Санкт-Петербургу и Ленинградской области

Вынужденный переселенец – это гражданин Российской Федерации, который был вынужден или имеет намерение покинуть место своего постоянного жительства на территории другого государства либо на территории Российской Федерации вследствие совершенного в отношении него или членов его семьи насилия или преследования в иных формах и получивший официальный статус в Управлении по вопросам миграции ГУ МВД России по Санкт-Петербургу и Ленинградской области

Ответственный за выпуск: Л.З. Черторицкая
Подготовка издания: А.С. Васильева, Л.А. Пестерева

Сдано в набор 02.11.2018. Подписано в печать 21.11.2018.
Усл. печ. л. 6,18. Тираж 31 экз. Заказ №
Отпечатано в оперативной полиграфии Петростата,
197376, Санкт-Петербург, ул. Профессора Попова, 39